

ВИДАВНИЧИЙ ДІМ
АКАДЕМ ПЕРІОДИКА

VERNADSKY 150

ПОКАЖЧИК ГЕОГРАФІЧНИХ НАЗВ РАЙОНУ АРГЕНТИНСЬКИХ ОСТРОВІВ – ПІВОСТРОВА КИЇВ (ЗАХІДНА АНТАРКТИКА)

ПОКАЖЧИК ГЕОГРАФІЧНИХ НАЗВ РАЙОНУ АРГЕНТИНСЬКИХ ОСТРОВІВ – ПІВОСТРОВА КИЇВ (ЗАХІДНА АНТАРКТИКА)



Державна установа Національний
антарктичний науковий центр

**Показчик географічних
назв району
Аргентинських островів —
півострова Київ
(Західна Антарктика)**

Київ
Академперіодика
2021

УДК 913(292.3)(083.86)

П 48

Упорядники:

А. Федчук, І. Дрогушевська,
Г. Євчун, В. Савченко, І. Парнікоза

Рецензенти:

Лабінська Г.М., кандидат географічних наук,
доцент кафедри географії України,
Львівський національний університет імені Івана Франка

Міліневський Г.П., доктор фізико-математичних наук,
професор, Київський національний університет
імені Тараса Шевченка

Ляшенко Д.О., доктор географічних наук, професор
кафедри геоінформатики ННІ «Інститут геології»
Київського національного університету імені Тараса Шевченка

**Затверджено до друку Науково-технічною радою
Державної установи Національний антарктичний
науковий центр (від 17 грудня 2021 р., Протокол № 4)**

Показчик географічних назв району Аргентинських ост-
П 48 ровів – півострова Київ (Західна Антарктика) / упоряд.: Фед-
чук А., Дрогушевська І., Євчун Г., Савченко В., Парнікоза І. –
Київ: Академперіодика, 2021. – 90 с.

ISBN 978-966-360-455-8

Довідкове видання присвячене стандартизації географічних назв району робіт щорічних українських антарктичних експедицій, який охоплює переважно Аргентинські острови та суміжні острови архіпелагу Вільгельма, а також узбережжя півострова Київ (Західна Антарктика). Стандартизація географічних назв передбачала збір назв латиницею, а також унормування відповідних письмових форм іншомовних топонімів українською мовою відповідно до загальновизнаних підходів та чинних правил українського правопису. Показчик розрахований на широке коло фахівців, які цікавляться Антарктикою, з метою уніфікованого вживання антарктичних топонімів, спрощення пошуку інформації за географічними об'єктами, належного орієнтування під час виконання польових досліджень, а також представлення результатів таких досліджень у різних виданнях, зокрема фахових.

УДК 913(292.3)(083.86)

© Державна установа Національний
антарктичний науковий центр, 2021
© Академперіодика, оформлення, 2021

ISBN 978-966-360-455-8

ГЕОГРАФІЧНІ НАЗВИ АНТАРКТИКИ

Антарктичні топоніми важливі для ідентифікації географічних об'єктів, позиціонування та навігації, забезпечення логістичних операцій (включно з пошуково-рятувальними заходами), виконання польових досліджень та охорони навколишнього середовища. Крім того, антарктичні топоніми є виразниками культурної спадщини та внеску держав, які здійснюють у регіоні свою діяльність.

Відповідно до чинного міжнародно-правового режиму, Антарктика, як і Світовий океан, знаходиться за межами національної юрисдикції та суверенітету держав. Однак, на відміну від Світового океану, де відповідальними за найменування географічних об'єктів є Міжнародна гідрографічна організація та Міжурядова океанографічна комісія, для антарктичного регіону (на південь від 60° південної широти) подібного міжнародного органу немає. Натомість, відповідальними за найменування географічних об'єктів Антарктики та порядок їх застосування є уповноважені національні компетентні органи держав, які є сторонами Договору про Антарктику.

У свою чергу систематизацію географічних назв здійснює неурядова громадська організація Науковий комітет з антарктичних досліджень (Scientific Committee

on Antarctic Research (SCAR)), у рамках якого 2006 року створено Постійний комітет з географічної інформації Антарктики (Standing Committee on Antarctic Geographic Information (SCAGI)). Основним продуктом цього комітету є електронний зведений довідник (газетир) географічних назв Антарктики, який регулярно оновлюється на підставі відомостей, наданих уповноваженими національними органами. Станом на 01.12.2021 року довідник містить 39 132 географічні назви, наданих 24 країнами, у тому числі і одна назва – півострів Київ, яка внесена в базу даних як запропонована Україною.

Разом з тим офіційна українська топоніміка в Антарктиці досі перебуває на стадії становлення. У широкому вжитку є лише кілька назв, пов'язаних з Україною чи українцями, наданих іноземними чи ще радянськими експедиціями. Зокрема, на карті Антарктики можна знайти українські назви, такі, як мис Мечникова (Metchnikoff Point) на острові Брабант на честь Іллі Мечникова (український науковець, лауреат Нобелівської премії у галузі фізіології та медицини), підльодовикові гори Вернадського (Vernadskogo, podlédnyye gory), півострів Вернадського (poluostrov Vernadskogo – видатного українського вченого, першого президента НАН України), хребет Поповича (Popovicha hrebet – космонавта українця, названий ще за його життя), бухта Омельченка (Omel'chenko buhta) та кліф Омельченка (Omel'chenko Bluff) – учасника Британської антарктичної експедиції до Південного полюса 1911–1913 рр., очолюваної Робертом Скоттом, та ін.

Проте ці топоніми стосуються інших регіонів Антарктики, а з сучасною діяльністю українських антарк-

тичних експедицій пов'язані тільки сама Українська антарктична станція «Академік Вернадський» (в англійській літературі, картографічних джерелах та електронних газетах загальноприйнятим є топонім Verpadsky Station), а також півострів Київ, названий уповноваженим органом з географічних назв Республіки Болгарія на честь столиці України у зв'язку із розташованою поруч українською антарктичною станцією. Завдяки клопотанню Державної установи Національний антарктичний науковий центр (далі – ДУ НАНЦ) МОН України, міжнародний Постійний комітет з географічної інформації Антарктики в електронному газетирі географічних назв Антарктики від 07 вересня 2020 року змінив назву цього півострова з Kiev на Kyiv, у рамках загальнонаціональної кампанії #KyivnotKiev.

У свою чергу район Аргентинських островів та півострова Київ, який охоплює більшу частину архіпелагу Вільгельма та фрагменти Берега Греяма, є одним із найдавніших досліджуваних регіонів Антарктики. Внесок у вивчення цього району належить Німецькій китобійній експедиції 1873–1874 рр., очолюваній Едуардом Даллманом (Eduard Dallmann); Бельгійській антарктичній експедиції 1897–1899 рр., очолюваній Адрієном де Жерлашем (Adrien de Gerlache de Gomery); а також Першій та Другій Французьким антарктичним експедиціям, які очолював Жан-Батист Шарко (Jean-Baptiste Charcot) у 1903–1905 та 1907–1908 роках відповідно, та Британській експедиції з вивчення Землі Греяма 1934–1937 рр., очолюваній Джоном Ріддоком Райміллом (John Riddoch Rymill).

Результати роботи цих експедицій відобразились у численних топонімах. При цьому, різні національні экс-

педиції використовували різні підходи до найменування об'єктів. Від початку назви давалися на честь членів експедицій та офіцерського складу корабельної команди, а також на честь спонсорів експедицій. Пізніше поширилися назви, які відображають фізико-географічні особливості об'єктів. Крім того, серед назв є похідні від назв суден і навіть від імен казкових персонажів.

Водночас функціонування з 1996 р. Української антарктичної станції «Академік Вернадський» розкриває потенціал до подальшого розвитку та закріплення у вжитку української топоніміки, адже, незважаючи на більш ніж столітню історію дослідження району, значна частина об'єктів досі безіменна. Перший список таких назв запропонований G. Yevchun та ін. у статті «The Toponymy of the Argentine Islands area, the Kyiv Peninsula (West Antarctica)» у науковому фаховому виданні «Український антарктичний журнал» 2021 р.

ПРОБЛЕМА СТАНДАРТИЗАЦІЇ ГЕОГРАФІЧНИХ НАЗВ АНТАРКТИКИ

Стандартизація географічних назв Антарктики передбачає збір існуючих назв латиницею, а також передачу українською мовою (унормування) відповідних письмових форм іншомовних топонімів відповідно до загальноновизнаних міжнародних правил та чинних правил українського правопису.

Джерелами для збору та уточнення письмових форм затверджених географічних назв Антарктики є електронні газетири: електронний зведений газетир Наукового комітету з антарктичних досліджень (SCAR), Австралійський Антарктичний Газетир (Australian Antarctic Gazetteer), Газетир Британського комітету з географічних назв Антарктики (The UK Antarctic Place-names Committee (APC)), Газетир Офіційних географічних назв Нової Зеландії (New Zealand Gazetteer of Official Geographic Names), електронний Атлас дослідження Антарктики Геологічної служби США (USGS Antarctic Research Atlas) та ін.

Відтворення географічних назв зарубіжних країн українською мовою здійснюється за допомогою одного або поєднання декількох способів: транслітерації, транскрипції, адаптивного транскодування, перекладу. За усталеною практикою для передачі більшості топоні-

мів застосовано спосіб транслітерації, який відрізняється від інших способів своєю універсальністю. Транслітерація орієнтована не на окрему мову, а на певну систему графіки, і не обмежується засобами якогось одного національного алфавіту. Основною перевагою транслітерації для унормування географічних назв (хоча вона не завжди досягається) є так звана зворотність, тобто можливість реконструювати з мови перекладу оригінальну форму топоніма.

Разом з тим при передачі іноземних географічних назв використано найбільш розповсюджений фонетично-графічний метод, тобто поєднання транслітерації і транскрипції. З огляду на те, що графічна і фонетична структури мов дуже відрізняються, цей засіб передачі географічної назви є все ж таки досить умовним, незважаючи на його популярність і поширення.

Додатково для передачі топонімів Антарктики українською мовою було використано засоби адаптивного кодування та перекладу. Зокрема, метод адаптивного кодування використано з метою адаптації іноземних назв до норм і правил українського правопису. Наприклад, назва «Chiloe Point» передана українською мовою за допомогою транслітерації як «Чілоє-Пойнт», проте згідно з чинним українським правописом у географічних назвах після приголосних «дж», «ж», «ч», «ш», «щ» і «ц» перед приголосним пишеться «и». Таким чином, відбувається адаптація назви до граматики української мови і назва передається, як Чилоє-Пойнт.

Переклад застосовувався у випадках, коли вихідний топонім повністю або частково має семантичне або лексичне значення. Це унеможливорює застосуван-

ня перекладу до назв, які складались з одного слова. Зокрема, переклад застосовано до складних назв із родовими елементами, що являють собою слова з лексичним значенням, наприклад, ріка, море, гора, плато, низовина, височина, озеро тощо. Сучасна практика конверсії зарубіжних географічних назв українською мовою майже повністю відмовилась від їх перекладу, проте для деяких складних географічних назв було використано цей спосіб (наприклад, «Three Little Pigs Islands» – «Острови Трьох Поросят», враховуючи що «Little Pig» українською мовою «поросся»).

У складних назвах англійські географічні назви транскрибувалися незалежно від того, якою частиною мови утворена визначальна частина назви, якщо вони містять специфічну характеристику об'єкта і не засвоєні українською мовою, як от creek – вузька протока, струмок, point – невеликий мис, виступаюча точка тощо. Наприклад, Steep Point – мис Стіп-Пойнт, Stella Creek – протока Стелла-Крік та ін. Також, як виняток, враховано усталену традицію вживання іншомовних топонімів учасниками українських антарктичних експедицій.

Наведений нижче алфавітний покажчик географічних назв містить спочатку затверджену англомовну назву географічного об'єкта за поданням відповідних уповноважених органів держав-Сторін Договору про Антарктику, запропоновану унормовану назву українською мовою, географічні координати, а також опис місця розташування та коротку довідку щодо походження топоніму. Курсивом виділені географічні назви, яким присвячені окремі описи в алфавітному по-

кажчику. Мапи 1 та 2 містять номер кожного географічного об'єкта, який відповідає його порядковому номеру у зведеній таблиці географічних назв.

Упорядники видання висловлюють щиру подяку д-ру біол. наук Козерецькій Ірині Анатоліївні, заступниці директора з наукової роботи ДУ НАНЦ, за ґрунтовну роботу над текстом видання, а також колективу ДУ НАНЦ та учасникам українських антарктичних експедицій за їхній внесок у збереження, використання та розвиток топонімії Антарктики.

АЛФАВІТНИЙ ПОКАЖЧИК ГЕОГРАФІЧНИХ НАЗВ

**Ambrose
Rocks** (скелі Амброс) ($65^{\circ}16'00.0''$ пд. ш.; $64^{\circ}22'00.0''$ зх. д.) – група невеликих скель на південному заході *Аргентинських островів*; на відстані близько 2 км на північний захід від скелі *Гонт*. Названа Британським комітетом з географічних назв Антарктики на честь Девіда А. Амброса (David Anthony Ambrose), асистента відділу гідрографічної зйомки судна «Endurance», яке працювало у цьому районі в лютому 1969 року. Мапа 1, № 1.

**Anagram
Islands** (острови Анаграм) ($65^{\circ}12'00.0''$ пд. ш.; $64^{\circ}20'00.0''$ зх. д.) – група невеликих островів і скель на захід від протоки *Френч*, розташованих між островами *Рока* та *Аргентинськими островами*. Відкрита у 1898 р. Бельгійською антарктичною експедицією, очолюваною Адрієном де Жерлашем (Adrien de Gerlache de Gomery) та обстежена Французькими антарктичними експедиціями у 1903–1905 рр. та 1908–1910 рр. Повторно острови були обстежені Британською експедицією з вивчення Землі *Греяма* 1934–1937 рр. та названі островами *Рока*. За ре-

зультатами гідрографічної зйомки Військово-морськими силами (ВМС) Великої Британії у 1957–1958 рр., об'єкт було перейменовано у 1959 р. Британським комітетом з географічних назв Антарктики в острови Анаграм, у зв'язку із попереднім перенесенням назв. Мапа 1, № 2.

Antarctic Peninsula (Антарктичний півострів) ($69^{\circ}30'00.0''$ пд. ш.; $65^{\circ}00'00.0''$ зх. д.) – найбільший півострів Антарктиди, що простягається від її найпівнічнішої точки до уявної лінії між мисом Адамз (Cape Adams) та точкою на материковому узбережжі на південь від островів Еклунд (Eklund Islands). Те, що це півострів, а не острів, було з'ясовано Британською експедицією з вивчення Землі Греяма 1934–1937 рр. під керівництвом Джона Раймілла (John Riddoch Rymill). За домовленістю, досягнутою у 1964 році між компетентними органами з найменування географічних назв Великої Британії та США, територію Антарктичного півострова на північ від уявної лінії мис Джеремі (Cape Jeremy) – мис Агасіс (Cape Agassiz) прийнято називати Землею Греяма (Graham Land), а територію на південь від цієї лінії – Землею Палмера (Palmer Land). Мапа 1, 2 (врізка).

Anvil Rock (скеля Енвіл) ($65^{\circ}14'00.0''$ пд. ш.; $64^{\circ}17'00.0''$ зх. д.) – низька прибережна скеля між ост-

ровом Гротто і південно-східним краєм островів Фордж (Аргентинські острови, архіпелаг Вільгельма). Відкрита у 1935 році та названа Британською експедицією з вивчення Землі Греяма 1934–1937 рр. під керівництвом Джона Раймілла (John Riddoch Rymill) через свою гласку поверхню (Anvil – коваadlo українською), асоціативно з сусідніми островами Фордж (з англ. Forge – кузня). Мапа 2, № 3.

Argentine Islands (Аргентинські острови) (65°15'00.0" пд. ш.; 64°16'00.0" зх. д.) – острови біля західного узбережжя Антарктичного півострова у складі архіпелагу Вільгельма, розташовані на відстані 9 км на південний захід від острова Пітерман і 7 км на північний захід від мису Туксен півострова Київ і відокремлені від нього протокою Пенола. Острови відкриті Французькою антарктичною експедицією 1903–1905 рр., очолюваною Жаном-Батистом Шарко (Jean-Baptiste Charcot), і названі ним на честь Аргентинської Республіки як знак вдячності за підтримку, надану його експедиції урядом цієї держави. Мапа 2, № 4.

Azufre Point (Азуфре-Пойнт) (65°03'00.0" пд. ш.; 63°39'00.0" зх. д.) – мис, розташований за 5 км на південний схід від мису Ренар на південній стороні бухти Фландрія, західне узбереж-

зя *Землі Греяма*. Відкритий Бельгійською антарктичною експедицією під керівництвом Адрієна де Жерлаша (Adrien de Gerlache de Gomery) у 1897–1899 рр. Вперше нанесений на карту та названий Аргентинською антарктичною експедицією у 1954 році. Мапа 1, № 5.

Bager Island

(острів Багер) (65°07'28.0" пд. ш.; 64°15'53.0" зх. д.) – скелястий острів завдовжки майже 1000 м у групі *островів Вегел, архіпелаг Вільгельма*. Назва запропонована Болгарією, оскільки острів за формою нагадує екскаватор (болгарською Bager – екскаватор). Мапа 1, № 6.

Barbiere Island

(острів Барб'є) (65°11'00.0" пд. ш.; 64°10'00.0" зх. д.) – невеликий острів, розташований біля південної окраїни *острова Пітерман, архіпелаг Вільгельма*. Відкритий Французькою антарктичною експедицією 1908–1910 рр. під керівництвом Жана-Батиста Шарко (Jean-Baptiste Charcot) та названий на честь М. Барб'єра (M. Barbiere), одного з інженерів порту в м. Ресіфі (Recife), бразильський штат Пернамбуку (Pernambuco), який допомагав експедиції в 1910 році. Мапа 1, № 7.

Barros Rocks

(скелі Барос) (65°17'00.0" пд. ш.; 64°12'00.0" зх. д.) – група скель між *островами Берселот та Аргентинськими островами*, розта-

шована за 4 км на південний захід від мису Туксен, західне узбережжя півострова Київ. Відкрита Французькою антарктичною експедицією 1908–1910 рр. під керівництвом Жана-Батиста Шарко (Jean-Baptiste Charcot) та названа на честь капітана Бароса Кобри (Capt. Barros Cobra), бразильського морського офіцера в Ріо-де-Жанейро, який допомагав експедиції. Мапа 1, № 8.

Bazzano Island

(острів Бацано) (65°11'00.0" пд. ш.; 64°10'00.0" зх. д.) – невеликий острів, розташований на південь від острова Пітерман, між островами Лісбоа і Буге́, архіпелаг Вільгельма. Відкритий і названий Французькою антарктичною експедицією 1908–1910 рр. під керівництвом Жана-Батиста Шарко (Jean-Baptiste Charcot). Названий на честь Гамлета Бацано (Hamlet Bazzano), директора національної обсерваторії Уругваю, який допоміг антарктичній експедиції Шарко, коли та зайшла в уругвайську столицю Монтевідео. В подальшому Гамлет Бацано вважався першим уругвайським спеціалістом з антарктичних питань. Мапа 1, № 9.

Beascochea Bay

(затока Біскочі) (65°30'00.0" пд. ш.; 64°00'00.0" зх. д.) – затока довжиною 18 км і шириною 9 км, розташована на західному узбережжі Землі Греяма на південь від мису Перес. Відкрита Бельгійською антарктичною ек-

педицією 1897–1899 рр. Сучасну назву надано керівником Французької антарктичної експедиції 1903–1905 рр. Жаном-Батистом Шарко (Jean-Baptiste Charcot) на честь М. Бісочі (Mariano Beascochea), командувача ВМС Аргентини. Положення на карті уточнене Британською експедицією з вивчення Землі Греяма 1934–1937 рр. Мапа 2, № 10.

Berthelot Islands (острови Берселот) ($65^{\circ}20'00.0''$ пд.ш; $64^{\circ}09'00.0''$ зх. д.) – група скелястих островів, найбільший з яких завдовжки 2 км, розташована в 3 км на південний схід від мису *Деліверенс-Пойнт*, західне узбережжя півострова *Київ*. Відкрита Французькою антарктичною експедицією 1903–1905 рр. під керівництвом Жана-Батиста Шарко (Jean-Baptiste Charcot) та названа ним на честь Марселіна Берселота (Marcellin Berthelot), видатного французького хіміка. Мапа 2, № 11.

Black Island (острів Блек) ($65^{\circ}15'00.0''$ пд. ш.; $64^{\circ}17'00.0''$ зх. д.) – острів на південний захід від острова *Скуа* (Аргентинські острови, архіпелаг *Вільгельма*). Відкритий та названий у 1935 р. Британською експедицією з вивчення Землі Греяма під керівництвом Джона Раймілла (John Riddoch Rymill). Мапа 2, № 12.

Black Island Channel (протока острова Блек) ($65^{\circ}15'00.0''$ пд. ш.; $64^{\circ}17'00.0''$ зх. д.) – протока між островами

Блек і Скуа, Аргентинські острови. Відкрита та названа у 1935 році Британською експедицією з вивчення Землі Греяма під керівництвом Джона Раймілла (John Riddoch Rymill). Мапа 2, № 13.

Blanchard Ridge (хребет Бланшар-Рідж) ($65^{\circ}12'00.0''$ пд. ш.; $64^{\circ}04'00.0''$ зх. д.) – скелястий хребет висотою 520 метрів, розташований на півночі гирла льодовика Віггінз (Wiggins Glacier) на півострові Київ. Вперше нанесений на карту Французькою антарктичною експедицією 1908–1910 рр. і названий її очільником Жаном-Батистом Шарко (Jean-Baptiste Charcot) на честь Бланшара (Blanchard), консула Франції в Пунта-Аренасі. Мапа 1, № 14.

Bloor Passage (протока Блур) ($65^{\circ}14'00.0''$ пд. ш.; $64^{\circ}15'00.0''$ зх. д.) – протока на північ від протоки Мік між островами Корнер і Уругвай (Аргентинські острови, архіпелаг Вільгельма). Названа Британським комітетом з географічних назв Антарктики у 1959 році на честь матроса Вінсента Томаса Блура (Able Seaman Vincent T. Bloor), члена групи Британської військово-морської гідрографічної служби в цьому районі у 1957–1958 рр. Мапа 2, № 15.

Booth Island (острів Бут) ($65^{\circ}05'00.0''$ пд. ш.; $64^{\circ}00'00.0''$ зх. д.) – Y-подібний острів завдовжки 5 км і має висоту над рівнем моря 980 м, най-

більший острів у складі архіпелагу Вільгельма. Відкритий і названий Німецькою антарктичною експедицією під керівництвом Е. Даллмана (Eduard Dallmann) у 1873–1874 рр., ймовірно, на честь Оскара Буса (Oskar Booth) або Стенлі Буса (Stanley Booth), або їх обох, членів Гамбурзького географічного товариства. Мапа 1, № 16.

**Boudet
Island**

(острів Буде́) (65°11′00.0″ пд. ш.; 64°10′00.0″ зх. д.) — С-подібний острів, найбільший з кількох невеликих островів, які лежать на південь від острова Пітерман, архіпелаг Вільгельма. Відкритий Французькою антарктичною експедицією 1908–1910 рр. і названий її очільником Жаном-Батистом Шарко (Jean-Baptiste Charcot), ймовірно, на честь Буде́ (Boudet), консула Франції у Бразилії. Мапа 1, № 17.

**Brouardel
Point**

(Бруардель-Пойнт) (65°03′00.0″ пд. ш.; 63°59′00.0″ зх. д.) — мис, найзахідніша точка північного півострова острова Бут, архіпелаг Вільгельма. Утворює північно-східну межу бухти Порт-Шарко. Вперше нанесений на карту Французькою антарктичною експедицією (1903–1905) та названий на честь доктора Бруарделя (Brouardel) з Інституту Франції (Institut de France). Мапа 1, № 18.

**Butler
Passage**

(протока Батлер) (64°58′00.0″ пд. ш.; 63°44′00.0″ зх. д.) — протока між островами Ваувер-

манса та островами Пазл, що з'єднує протоки Пельтьє (Peltier Channel) і Лемейр біля західного узбережжя півострова Київ. Названа Британським комітетом з географічних назв Антарктики у 1959 році на честь Адріана Р.Л. Батлера (Adrian R.L. Butler), капітана британського військово-морського гвардійського корабля «Protector», що працював у цьому районі у 1957–1958 та 1958–1959 рр. Мапа 1, № 19.

Channel Rock (Ченел-Рок) ($65^{\circ}15'00.0''$ пд. ш.; $64^{\circ}16'00.0''$ зх. д.) – скеля біля північно-західного входу в протоку Мік (Аргентинські острови, архіпелаг Вільгельма). Відкрита і названа у 1935 році Британською експедицією з вивчення Землі Греяма під керівництвом Джона Раймїлла (John Riddoch Rymill). Мапа 2, № 24.

Charlat Island (острів Шарла) ($65^{\circ}10'00.0''$ пд. ш.; $64^{\circ}10'00.0''$ зх. д.) – невеликий острів, розташований безпосередньо на захід від південної окраїни острова Пітерман, архіпелаг Вільгельма. Відкритий Французькою антарктичною експедицією 1908–1910 рр. і названий Жаном-Батистом Шарко (Jean-Baptiste Charcot) на честь Шарла (Charlat), віце-консула Франції в Ріо-де-Жанейро. Мапа 1, № 25.

Chiloe Point (Чилое-Пойнт) ($65^{\circ}31'00.0''$ пд. ш.; $63^{\circ}59'00.0''$ зх. д.) – мис, розташований на півдні затоки

Бісkochі, півострів Київ. Названий Чилійською антарктичною експедицією у 1947 році на честь провінції Чилое, Чилі. Мапа 2, № 26.

**Cholet
Island**

(острів Шоле) ($65^{\circ}3'45''$ пд. ш.; $64^{\circ}2'00.0''$ зх. д.) – невеликий острів на північ від вузького півострова, який утворює західне закінчення острова *Бут*, архіпелаг *Вільгельма*. Відкритий Французькою антарктичною експедицією 1903–1905 рр. під керівництвом Жана-Батиста Шарко (Jean-Baptiste Charcot), який назвав його на честь Ернеста Шоле (Ernest Cholet), капітана судна «*Français*». Мапа 1, № 27.

**Clapp
Point**

(Клеп-Пойнт) ($65^{\circ}21'00.0''$ пд. ш.; $64^{\circ}01'00.0''$ зх. д.) – мис, розташований за 6 км на північний схід від мису *Перес*, західне узбережжя півострова *Київ*. Названий на честь Едварда Джона Крістофера Клеппа (Edward John Christopher Clapp) (р. н. 1930), радиста-механіка. Мапа 2, № 28.

**Clayton
Hill**

(Клейтон-Гіл) ($65^{\circ}10'00.0''$ пд. ш.; $64^{\circ}10'00.0''$ зх. д.) – вершина острова *Пітерман* архіпелага *Вільгельма* розташована в його північній частині, висота 125 м. Вперше нанесена на карту і названа Французькою антарктичною експедицією 1908–1910 рр. під керівництвом Жана-Батиста Шарко (Jean-Baptiste Charcot), на честь Томаса Адама Клейтона (Thomas Adam Clayton), компанія якого допомогла у

спорядженні експедиції, надавши вогнегасники на основі діоксиду сірки. Мапа 1, № 29.

**Cléry
Peak**

(Клері-Пік) (65°03'00.0" пд. ш.; 63°58'00.0" зх. д.) – вершина висотою 640 м на півночі острова Бут, архіпелаг Вільгельма. Височіє на північній стороні гори Лакруа. Вперше нанесена на карту Французькою антарктичною експедицією 1903–1905 рр. під керівництвом Жана-Батиста Шарко (Jean-Baptiste Charcot), який назвав його на честь свого тестя Леона Клері (Léon Cléry, 1831–1904), видатного французького юриста. Мапа 1, № 30.

**Cloos
Cape**

(мис Клос) (65°07'00.0" пд. ш.; 64°00'00.0" зх. д.) – високий скелястий мис, що виходить до протоки Лемейр і утворює північну межу бухти Жирар, півострів Київ. Відкритий Бельгійською антарктичною експедицією 1897–1899 рр. під керівництвом Адрієна де Жерлаша (Adrien de Gerlache de Goemeу) та названий на честь Крістіана Клооса (Christian Cloos), Почесного консула Бельгії в Данії. Мапа 1, № 20.

**Collins
Bay**

(затока Колінз) (65°21'36.0" пд. ш.; 64°02'60.0" зх. д.) – затока між мисом Деліверенс-Пойнт та мисом Перес на західному узбережжі півострова Київ. Відкрита Бельгійською антарктичною експедицією під керівництвом Адрієна де Жерлаша (Adrien de Gerlache de

Gomery) у 1897–1899 рр. Названа Британським комітетом з географічних назв Антарктики у 1959 р. на честь адмірала К.С. Колінза (Kenneth St.V. Collins), гідрографа Військово-морського флоту (ВМФ) Великої Британії. Мапа 2, № 31.

Corner Islands

(острови Корнер) ($65^{\circ}15'00.0''$ пд. ш.; $64^{\circ}14'00.0''$ зх. д.) – група з трьох островів у формі прямого кута, розташована за 0,2 км на північний схід від *острова Галінгез* (Аргентинські острови, архіпелаг Вільгельма). Відкрита у 1935 р. та спочатку названа Британською експедицією з вивчення Землі Греяма під керівництвом Джона Раймілла (John Riddoch Rymill) островом Корнер. Проте, подальші дослідження з повітря показали, що це група островів. Мапа 2, № 32.

Corner Rock

(Скеля Корнер) ($65^{\circ}15'00.0''$ пд. ш.; $64^{\circ}14'00.0''$ зх. д.) – підводна скеля, що лежить біля входу у протоку Мік (Аргентинські острови, архіпелаг Вільгельма). Відкрита у 1935 р. та названа Британською експедицією з вивчення Землі Греяма під керівництвом Джона Раймілла (John Riddoch Rymill). Мапа 2, № 33.

Cornice Channel

(протока Корніс) ($65^{\circ}15'00.0''$ пд. ш.; $64^{\circ}16'00.0''$ зх. д.) – вузька протока, що відокремлює *острів Галінгез* від східної частини *острова Скуа* (Аргентинські острови, архіпелаг Віль-

гельма). Відкрита у 1935–1936 рр. Британською експедицією з вивчення *Землі Грея* ма під керівництвом Джона Раймілла (John Riddoch Rymill). Названа так у 1954 р. Британським комітетом з географічних назв Антарктики через те, що карниз, який виступає, нависає над крижаною скелею зі сторони *острова Галінгез*. Мапа 2, № 34.

Cruls Islands

(острови Крулс) ($65^{\circ}11'00.0''$ пд. ш.; $64^{\circ}32'00.0''$ зх. д.) – група невеликих островів, розташованих за 2 км на захід від *островів Рока* в південній частині *архіпелагу Вільгельма*. Відкрита Бельгійською антарктичною експедицією 1897–1899 рр. та названа Адрієном де Жерлашем (Adrien de Gerlache de Gomery) на честь Льюїса Крулса (Luís Cruls), бельгійського астронома, пізніше – директора обсерваторії в Ріо-де-Жанейро. Мапа 1, № 35.

Danco Coast

(Берег Данко) ($64^{\circ}42'00.0''$ пд. ш.; $62^{\circ}00'00.0''$ зх. д.) – частина західного узбережжя Антарктичного півострова між мисом Стернек (Cape Sterneck) та мисом Ренар (Cape Renard); відкрита Бельгійською антарктичною експедицією під керівництвом Адрієна де Жерлаша (Adrien de Gerlache de Gomery) у 1898 р. та названа у пам'ять про лейтенанта Еміля Данко (Emile Danco), який помер під час цієї експедиції. Берег обмежений протокою Агір (Aguirre Passage), яка відокремлює його від острова Лемейр. Включає

частину північного узбережжя півострова Київ на схід від мису Ренар.

Dannebrog Islands (острови Данеброг) ($65^{\circ}03'00.0''$ пд. ш.; $64^{\circ}08'00.0''$ зх. д.) – група островів і скель між островами Вауверманс та островами Веґел, архіпелаг Вільгельма. Відкрита Німецькою експедицією 1873–1874 рр. під керівництвом Едуарда Даллмана (Eduard Dallmann). Повторно виявлена і названа Бельгійською антарктичною експедицією 1897–1899 рр. під керівництвом Адрієна де Жерлаша (Adrien de Gerlache de Gomery). Мапа 1, № 36.

Darboux Island (острів Дарбу) ($65^{\circ}25'00.0''$ пд. ш.; $64^{\circ}15'00.0''$ зх. д.) – острів завдовжки 2 км, висотою до 270 м, розташований за 5,5 км на захід від мису Перес, західне узбережжя півострова Київ. Відкритий та названий Французькою антарктичною експедицією 1903–1905 рр. під керівництвом Жана-Батиста Шарко (Jean-Baptiste Charcot) на честь Жана Гастона Дарбу (Jean Gaston Darboux), видатного французького математика. Мапа 2, № 37.

Deliverance Point (Деліверенс-Пойнт) ($65^{\circ}18'00.0''$ пд. ш.; $64^{\circ}07'00.0''$ зх. д.) – скелястий мис, розташований за 4 км на південь від мису Туксен, західне узбережжя півострова Київ. Відкритий Французькою антарктичною експедицією 1908–1910 рр. під керівництвом Жана-

Батиста Шарко (Jean-Baptiste Charcot), який назвав його так тому, що Шарко і двоє його супутників були врятовані тут після шестиденної боротьби з льодом на невеликому судні (пікетному човні). Мапа 1, № 38.

Deloncle Bay (бухта Делонкл) (65°05'00.0" пд. ш.; 63°56'00.0" зх. д.) – бухта, розташована на сході протоки Лемейр, півострів Київ. Відкрита Бельгійською антарктичною експедицією 1897–1899 рр. Повторно нанесена на карту Французькою антарктичною експедицією 1903–1905 рр. під керівництвом Жана-Батиста Шарко (Jean-Baptiste Charcot) і названа на честь Франсуа Делонкла (Francois Deloncle), французького дипломата. Мапа 1, № 39.

Demaria Mount (гора Демарія) (65°17'00.0" пд. ш.; 64°06'00.0" зх. д.) – гора з урвистими схилами, заввишки 635 м, розташована на південний схід від мису Туксен на західному узбережжі півострова Київ. Нанесена на карту Французькою антарктичною експедицією 1903–1905 рр., очолюваною Жаном-Батистом Шарко (Jean-Baptiste Charcot), який назвав гору на честь братів Демарія (Demaria), французьких винахідників анастигматичної лінзи, що використовувалась при фотографуванні під час експедиції. Мапа 1, № 102.

Deniau Island (острів Деньйо) (65°27'00.0" пд. ш.; 64°19'00.0" зх. д.) – невеликий острів, розташований

між *островом Дарбу* і *островами Ліпман*, західне узбережжя *півострова Київ*. Вперше нанесений на карту Французькою антарктичною експедицією 1908–1910 рр. під керівництвом Жана-Батиста Шарко (Jean-Baptiste Charcot) і названий на честь Деньйо (Deniau), спонсора експедиції. Мапа 2, № 40.

Dereaux Point

(Депо-Пойнт) (65°11'00.0" пд. ш.; 64°10'00.0" зх. д.) – мис, розташований на півдні *острова Пітерман*, *архіпелаг Вільгельма*. Вперше нанесений на карту Французькою антарктичною експедицією 1908–1910 рр. під керівництвом Жана-Батиста Шарко (Jean-Baptiste Charcot) і названий на честь французького промисловця та філантропа Франсуа Депо (François Dereaux), який побудував для експедиції Шарко судно «Pourquoi-Pas?». Мапа 1, № 41.

Detour Island

(острів Детур) (65°01'00.0" пд. ш.; 63°55'00.0" зх. д.) – острів, розташований із західного боку *протоки Лемейр*, *архіпелаг Вільгельма*. Вперше нанесений на карту Французькою антарктичною експедицією 1903–1905 рр. під керівництвом Жана-Батиста Шарко (Jean-Baptiste Charcot) і названий так Британським комітетом з географічних назв Антарктики у 1959 р. тому, що острів знаходиться біля входу до *протоки Німрод*, що забезпечує альтернативний маршрут для суден, які йдуть на південь, коли *протока Ле-*

мейр заблокована льодом (з англ. Detour – відхилення від курсу, об'їзд). Мапа 1, № 42.

**Drum
Rock**

(Драм-Рок) (65°14'00.0" пд. ш.; 64°16'00.0" зх. д.) – острівна скеля, яка піднімається на 6 м над рівнем моря на схід від *островів Фордж*, між *островом Смут* і *островом Гротто*, *Аргентинські острови*. Точне походження назви невідоме. Мапа 2, № 43.

**Duseberg
Buttress**

(Дусеберг-Батрес) (65°10'00.0" пд. ш.; 64°06'00.0" зх. д.) – скельний контрфорс, що є помітним скелястим конусом висотою 500 м, розташований на південному заході від *гори Скотт*, західне узбережжя *півострова Київ*. Відкрита Бельгійською антарктичною експедицією 1897–1899 рр. та названа її очільником Адрієном де Жерлашем (Adrien de Gerlache de Gomery). Мапа 1, № 44.

**Edge
Hill**

(Едж-Гіл) (65°14'00.0" пд. ш.; 64°05'00.0" зх. д.) – пагорб висотою до 285 м, розташований на півночі від *бухти Ведінгтон*, західне узбережжя *півострова Київ*. Вперше нанесений на карту та названий у березні 1909 р. Французькою антарктичною експедицією 1908–1910 рр. під керівництвом Жана-Батиста Шарко (Jean-Baptiste Charcot). Назва є описовою (з англ. Edge – край). Мапа 2, № 45.

**False cape
Renard**

(Хибний мис Ренар) (65°02'00.0" пд. ш.; 63°50'00.0" зх. д.) – скелястий мис за 2,5 км

на південний захід від мису *Ренар*, західне узбережжя *півострова Київ*. Вперше нанесений на карту Бельгійською антарктичною експедицією 1987–1899 рр. під керівництвом Адрієна де Жерлаша (Adrien de Gerlache de Gomery). Мапа 1, № 46.

Fanfare Island

(острів Фанфари) (65°13'00.0" пд. ш.; 64°11'00.0" зх. д.) – найпівнічніший з *Аргентинських островів*, розташований за 3 км на південь від *рифу Геральд*, *архіпелаг Вільгельма*. Названий Британським комітетом з географічних назв Антарктики у 1961 р. через асоціацію з *рифом Геральд*: Фанфари – перший острів, який «зустрічає» судна після проходження ними протоки Френч. Мапа 1, № 47.

Finger Point

(Фінгер-Пойнт) (65°15'00.0" пд. ш.; 64°17'00.0" зх. д.) – мис, розташований на південному заході *острова Скуа*, *Аргентинські острови*. Був зазначений на мапі та названий Британською експедицією з вивчення Землі *Греяма* під керівництвом Джона Раймілла (John Riddoch Rymill), 1934–1937 рр. Назва є описовою (з англ. Finger – палець руки). Мапа 2, № 48.

Flandres Bay

(бухта Фландрія) (65°02'00.0" пд. ш.; 63°20'00.0" зх. д.) – велика бухта, розташована на північ від мису *Ренар*, *півострів Київ*. Досліджена у 1898 році Бельгійською антарктичною експедицією під керівництвом Адрієна де Жерлаша (Adrien de Gerlache de Gomery),

який назвав її на честь історичної області Фландрії на території сучасних Франції, Бельгії та Нідерландів. Мапа 1, № 49.

**F flank
Island**

(острів Фленк) (65°07'00.0" пд. ш.; 64°22'00.0" зх. ш.) – найпівденніший з *островів Міріади*, розташований за 4 км на північний схід від скелі *Снег*, архіпелаг *Вільгельма*. Названий Британським комітетом з географічних назв Антарктики через своє розташування (з англ. Flank – фланг). Мапа 1, № 50.

**Forge
Islands**

(острови Фордж) (65°14'00.0" пд. ш.; 64°17'00.0" зх. д.) – група невеликих островів, розташованих на північний схід від *островів Бархани* і на відстані 0,9 км на північний захід від *острова Гротто* (*Аргентинські острови*, архіпелаг *Вільгельма*). Відкриті та названі як острови Хорсшу (Horseshoe Islands) Британською експедицією з вивчення Землі *Греяма* під керівництвом Джона Раймілла (John Riddoch Rymill), 1934–1937 рр. Назва була змінена Британським комітетом з географічних назв Антарктики у 1959 році, щоб уникнути плутанини з островом Хорсшу в затоці Маргарити (Marguerite Bay); англійською Forge означає Кузня. Мапа 2, № 51.

**Français
Cove**

(Французька бухта) (65°04'00.0" пд. ш.; 64°02'00.0" зх. д.) – невелика бухта, розташована в західній частині бухти *Порт-Шарко* (*острів Бут*, архіпелаг *Вільгельма*). Відкри-

та і названа у 1904 році Французькою антарктичною експедицією 1903–1905 рр. під керівництвом Жана-Батиста Шарко (Jean-Baptiste Charcot) на честь побудованої французами трищоглової шхуни «Français», яка швартувалася там із березня по грудень того року. Мапа 1, № 52.

French Passage

(протока Френч) (65°11'00.0" пд. ш.; 64°20'00.0" зх. д.) – протока, яка пролягає з північного заходу на південний схід між островами Міріади, островами Ведел та островами Стрей на півночі, і островами Рока, островами Анаграм та Аргентинськими островами на півдні. Вперше нанесена на карту Британською експедицією з вивчення Землі Греяма під керівництвом Джона Раймілла (John Riddoch Rymill) у лютому 1936 року та названа на честь Французької антарктичної експедиції 1908–1910 рр., яка вперше пройшла цією протокою у січні 1909 року. Мапа 2, № 53.

Friedburg Island

(острів Фрідбург) (65°07'35" пд. ш.; 64°12'40" зх. д.) – частково вільний від льоду острів завдовжки 1,7 км з південного заходу на північний схід. Розташований за 3,2 км на захід-північний захід від острова Ховгард, на північний схід від острова Пате та на південний схід від острова Костенурка. Відкритий Німецькою антарктичною експедицією

1873–1874 рр. під керівництвом Едуарда Даллмана (Eduard Dallmann) і названий, ймовірно, на честь австрійського міста Фрідбург (Friedburg). Мапа 1, № 54.

**Frost
Rocks**

(скелі Фрост) (65°16'00.0" пд. ш.; 64°20'00.0" зх. д.) – група скель, розташованих на південний захід від *Аргентинських островів* і в 1 км на південь-південний захід від скель *Вайтінг*. Названа Британським комітетом з географічних назв Антарктики на честь Річарда Фроста (Richard Frost), асистента відділу гідрографічної зйомки судна «Endurance», який працював у цьому районі в лютому 1969 року. Мапа 2, № 55.

**Galindez
Island**

(острів Галіндез) (65°15'00.0" пд. ш.; 64°16'00.0" зх. д.) – острів довжиною близько 1 км, розташований на схід від *острова Вінтер (Аргентинські острови, архіпелаг Вільгельма)*. Відкритий та названий Французькою антарктичною експедицією 1903–1905 рр. під керівництвом Жана-Батиста Шарко (Jean-Baptiste Charcot) на честь аргентинського військового Ісмаеля Ф. Галіндеза (Ismael F. Galindez), командира корвета «Uruguay» під час кампанії 1904–1905 рр., який вирушив на пошуки експедиції Жана-Батиста Шарко, котра, як вважалося, зникла безвісти у 1905 р. На острові розташована Українська антарктична станція «Академік Вернадський». Мапа 2, № 56.

Gaunt Rocks (скелі Гонт) ($65^{\circ}17'00.0''$ пд. ш.; $64^{\circ}20'00.0''$ зх. д.) – невелика група скель, розташована в 4,5 км на захід від скель *Барос*, архіпелаг *Вільгельма*. Вперше нанесена на карту Британською експедицією з вивчення Землі *Греяма* під керівництвом Джона Раймілла (John Riddoch Rymill), 1934–1937 рр. Назва є описовою: з англ. Gaunt – виснажений; імовірно тому, що ці скелі безжиттєві та порожні, знаходяться на віддалі від інших островів. Мапа 2, № 57.

Glandaz Point (Гландас-Пойнт) ($65^{\circ}05'00.0''$ пд. ш.; $63^{\circ}59'00.0''$ зх. д.) – мис на півдні бухти *Делонкл* (протока *Лемейр*, півострів *Київ*). Приблизно нанесений на карту Бельгійською антарктичною експедицією під керівництвом Адрієна де Жерлаша (Adrien de Gerlache de Gomery) у лютому 1898 року; повторно нанесений на карту Французькою антарктичною експедицією 1903–1905 рр. під керівництвом Жана-Батиста Шарко (Jean-Baptiste Charcot), і названий на честь А. Гландаса, француза, який допомагав експедиції. Мапа 1, № 60.

Gedges Rocks (скелі Геджес) ($65^{\circ}20'00.0''$ пд. ш.; $64^{\circ}32'00.0''$ зх. д.) – група скель, розташована за 6 км на північ-північний захід від скелі *Грім*, і за 19 км на південний захід від мису *Туксен*, біля західного узбережжя півострова *Київ*. Відкрита Британською експедицією з вивчення Землі *Греяма* під керівництвом Джо-

на Раймілла (John Riddoch Rymill) 1934–1937 рр. і названа Геджес риф (Gedges Reef) на честь The Gedges, небезпечного рифа біля гирла річки Хелфорд в Корнуоллі, Англія. У 1974 р. переіменовані у скелі Геджес. Мапа 2, № 58.

Girard Bay (бухта Жирар) (65°08'00.0" пд. ш.; 64°00'00.0" зх. д.) – бухта завдовжки 4 км та завширшки 2 км, що врізається в західне узбережжя півострова Київ між мисом Клос і горою Скотт. Відкрита Бельгійською антарктичною експедицією 1897–1899 рр. Названа Французькою антарктичною експедицією 1903–1905 рр. під керівництвом Жана-Батиста Шарко (Jean-Baptiste Charcot) на честь Жюля Жирара (Jules Girard), члена Паризького географічного товариства. Мапа 1, № 59.

Godfroy Point (Годфрой-Пойнт) (65°10'00.0" пд. ш.; 64°10'00.0" зх. д.) – мис, що вказує на крайню північну точку острова Пітерман, архіпелаг Вільгельма. Відкритий та названий Французькою антарктичною експедицією 1908–1910 рр. під керівництвом Жана-Батиста Шарко (Jean-Baptiste Charcot) на честь молодшого лейтенанта Рене Годфроя (Rene Godfroy), який в експедиції відповідав за вивчення впливів і атмосфери та зробив ескіз місцевості. Мапа 1, № 61.

Graham Coast (Берег Греяма) (65°42'05.0" пд. ш.; 63°41'16.0" зх. д.) – частина західного узбережжя Зем-

лі Греяма від мису Ренар на півночі до мису Беллу (Cape Bellue) на півдні. Відкрита Джоном Біско 17–18 лютого 1832 р. і названа на честь сера Джеймса Греяма (James R.G. Graham, 1792–1861), британського державного діяча. Мапа 1, № 62.

Graham Land (Земля Греяма) (6°00'00.0" пд. ш.; 63°30'00.0" зх. д.) – частина Антарктичного півострова на північ від уявної лінії мис Джеремі (Cape Jeremy) – мис Агасіс (Cape Agassiz). Названа на честь сера Джеймса Греяма (James R.G. Graham, 1792–1861), британського державного діяча.

Grandidier Channel (протока Грандідьє) (65°35'00.0" пд. ш.; 64°45'00.0" зх. д.) – судноплавна протока між західним узбережжям півострова Київ і північною окраїною островів Біско, що простягається від протоки Пенола на південний захід до острова Лярой (Largouy Island). Вперше нанесена на карту і названа Французькою антарктичною експедицією 1903–1905 рр. під керівництвом Жана-Батиста Шарко (Jean-Baptiste Charcot) на честь Альфреда Грандідьє (Alfred Grandidier), президента Паризького географічного товариства. Мапа 2, № 63.

Green Island (Острів Грін) (65°19'00.0" пд. ш.; 64°10'00.0" зх. д.) – найпівнічніший острів з групи ост-

ровів Берселот, розташований поблизу затоки Колінз (Collins Bay), на західному узбережжі півострова Київ. Вперше відкритий французькою антарктичною експедицією 1903–1905 років під керівництвом Жана-Батиста Шарко (Jean-Baptiste Charcot); згодом детальніше обстежений і закартографований Британською експедицією з вивчення Землі Греяма під керівництвом Джона Раймілла (John Riddoch Rymill) 10 лютого 1935 року та названий описово, оскільки на острові були наявні великі площі рослинності, зокрема, одні з найбільших у районі західного узбережжя Антарктичного півострова угруповання висококуртинистих мохів (Tall moss turf subformation). З 1966 року визначений як Антарктичний район, що особливо охороняється № 108. Мапа 2, № 64.

**Grim
Rock**

(скеля Грім) (65°23'00.0" пд. ш.; 64°29'00.0" зх. д.) — скеля, розташована за 5,7 км на південь-південний захід від скель Геджес і за 18,5 км на північний захід від мису Перес, що лежить у протоці Грандідьє, західне узбережжя півострова Київ. Вперше нанесена на карту Британською експедицією з вивчення Землі Греяма під керівництвом Джона Раймілла (John Riddoch Rymill) у лютому 1936 року і названа так за її зовнішнім виглядом (імовірно через віддаленість скелі і відповідні несприятливі погодні умови там, англ. Grim — похмурий). Мапа 2, № 65.

**Grotto
Island**

(острів Гротто) (65°14'00.0" пд. ш.; 64°15'00.0" зх. д.) – вузький острів довжиною близько 1 км із порізаною береговою лінією, розташований за 0,2 км на північ від острова *Галінгез*, *Аргентинські острови*, архіпелаг *Вільгельма*. Вперше нанесений на карту та названий у 1935 році Британською експедицією з вивчення *Землі Греяма* під керівництвом Джона Раймілла (John Riddoch Rymill) через наявність на острові крижаної печери. Мапа 2, № 66.

**Herald
Reef**

(Геральд-Риф) (65°11'00.0" пд. ш.; 64°11'00.0" зх. д.) – риф, розташований на південному заході від острова *Пітерман*, архіпелаг *Вільгельма*. Риф сповіщає (англ. Herald – вісник) про наближення до протоки *Френч* з південного сходу. Мапа 1, № 67.

**Hervéou
Point**

(Ервеу-Пойнт) (65°04'00.0" пд. ш.; 64°03'00.0" зх. д.) – мис, який є західним краєм скелястого півострова між бухтою *Порт-Шарко* і бухтою *Сальпетрієр*, на західній частині острова *Бут*, архіпелаг *Вільгельма*. Вперше нанесений на карту у 1904 році Французькою антарктичною експедицією 1903–1905 рр. під керівництвом Жана-Батиста Шарко (Jean-Baptiste Charcot) та названий на честь Ф. Ервеу (F. Herveou), моряка на судні Французької антарктичної експедиції «*Français*». Мапа 1, № 68.

Hidden Bay (бухта Гіден) ($65^{\circ}02'00.0''$ пд. ш.; $63^{\circ}46'00.0''$ зх. д.) – бухта довжиною 6 км, розташована на північному узбережжі півострова Київ. Вперше нанесена на карту Бельгійською антарктичною експедицією 1897–1899 рр. під керівництвом Адрієна де Жерлаша (Adrien de Gerlache de Gomery). Названа Британським комітетом з географічних назв Антарктики у 1958 році, тому що з півночі бухта прихована островами Скрін (з англ. Hidden – схований). Мапа 1, № 69.

Hovgaard Island (острів Ховгард) ($65^{\circ}08'00.0''$ пд. ш.; $64^{\circ}07'00.0''$ зх. д.) – острів довжиною 5,5 км, розташований за 2,8 км на південний захід від острова Буг, архіпелаг Вільгельма. Острів був вперше досліджений Німецькою антарктичною експедицією 1873–1874 рр., очолюваною Едуардом Даллманом (Eduard Dallmann), і отримав назву острів Крогман. Однак назва Ховгард, надана в лютому 1898 року Бельгійською антарктичною експедицією, очолюваною Адрієном де Жерлашем (Adrien de Gerlache de Gomery), набула більшого поширення. Щоб зберегти попередню назву Даллмана в цьому районі, назва Крогман була затверджена для одного з мисів цього острова. Мапа 1, № 70.

Hugo Island (острів Гюго) ($64^{\circ}57'00.0''$ пд. ш.; $65^{\circ}45'00.0''$ зх. д.) – розташований в океані острів з

льодовиковим куполом завдовжки 1,8 км з кількома скелястими виходами та вершинами на його східному боці. Розташований біля західного узбережжя *Антарктичного півострова*, в 74 км на південний захід від мису Монако острова Анверс. Вперше нанесений на карту Французькою антарктичною експедицією 1903–1905 рр. під керівництвом Жана-Батиста Шарко (Jean-Baptiste Charcot), який назвав його на честь французького поета і романіста Віктора Гюго (Victor Hugo), діда першої дружини Шарко, Жанни Гюго (Jeanne Hugo). Мапа 1, № 71 (врізка).

Humphries Heights (Гамфріс-Гайтс) (65°03'00.0" пд. ш.; 63°52'00.0" зх. д.) – хребет, що простягається на південний захід від *Хибного мису Ренар*, на західному узбережжі *півострова Київ*. Вперше нанесений на карту Бельгійською антарктичною експедицією 1897–1899 рр. під керівництвом Адрієна де Жерлаша (Adrien de Gerlache de Gomery). Названий Британським комітетом з географічних назв Антарктики у 1959 році на честь полковника Г.Дж. Хамфріса (G.J. Humphries), заступника директора відділу зарубіжних досліджень (National Collection of Aerial Photography, NCAP). Мапа 1, № 72.

Hyatt Cove (бухта Гаят) (65°05'00.0" пд. ш.; 63°32'00.0" зх. д.) – бухта, розташована на *Березі Дан-*

ко, північне узбережжя півострова Київ. Вперше нанесена на карту Бельгійською антарктичною експедицією 1897–1899 рр., під керівництвом Адрієна де Жерлаша (Adrien de Gerlache de Gomery). Названа Британським комітетом з географічних назв Антарктики у 1986 році на честь Раймонда Х. Гаята (Raymond H. Hyatt), Голови Картографічної секції Міністерства закордонних справ Великої Британії (1970–1985), відповідального за підготовку карт у Британському комітеті з географічних назв Антарктики. Мапа 1, № 73.

Indicator Island

(острів Індикатор) ($65^{\circ}15'00.0''$ пд. ш.; $64^{\circ}16'00.0''$ зх. д.) – острів завдовжки близько 200 м, розташований за 200 м на захід від острова Галіндез (Аргентинські острови, архіпелаг Вільгельма). Нанесений на карту Британською експедицією з вивчення Землі Греяма під керівництвом Джона Раймілла (John Riddoch Rymill), 1934–1937 рр. На цьому острові експедиція встановила панчошу на жердині для вказування напрямку вітру для авіаторів. Мапа 2, № 74.

Irizar Island

(острів Ірізар) ($65^{\circ}13'00.0''$ пд. ш.; $64^{\circ}12'00.0''$ зх. д.) – острів на північ від острова Уругвай у північно-західній частині Аргентинських островів, в архіпелазі Вільгельма. Нанесений на карту Французькою антарктич-

ною експедицією 1903–1905 рр., очолюваною Жаном-Батистом Шарко (Jean-Baptiste Charcot), і названий на честь капітана ВМС Аргентини Хуліана Ірізара (Julián Irizar, 1869–1935), який відзначився в 1903 р. при порятунку шведської експедиції Отто Норденшельда (Otto Nordenskjöld). Мапа 2, № 75.

Jeanne Hill

(Жанна-Гіл) ($65^{\circ}04'00.0''$ пд. ш.; $64^{\circ}01'00.0''$ зх. д.) – вершина висотою до 200 м, розташована на півдні бухти Порт-Шарко на острові Бут в архіпелазі Вільгельма. Відкрита Французькою антарктичною експедицією 1903–1905 рр., очолюваною Жаном-Батистом Шарко (Jean-Baptiste Charcot), і названа на честь Жанни Шарко (Jeanne Charcot), сестри очільника експедиції. Мапа 1, № 76.

Kamera Island

(острів Камера) ($65^{\circ}07'58.0''$ пд. ш.; $64^{\circ}15'26.0''$ зх. д.) – вкритий льодом острів, завдовжки 778 м, найбільший в групі островів *Vegel* архіпелагу Вільгельма. Розташований за 5,6 км на північний захід від острова *Пітерман*, на північний захід від острова *Корморан*, і на захід від острова *Пате*. Назва надана Болгарією, імовірно, за схожість форми острова з камерою. Мапа 1, № 77.

King Island

(острів Кінг) ($65^{\circ}30'00.0''$ пд. ш.; $64^{\circ}03'00.0''$ зх. д.) – невеликий острів біля південного

узбережжя затоки Бісочі. Названий Британським комітетом з географічних назв Антарктики на честь Чарльза Глена Кінга (Charles Glen King), американського біохіміка, який разом з В.А. Вогом (W.A. Waugh) в 1932 році вперше виділив аскорбінову кислоту з лимонного соку, що зробило можливим виробництво синтетичного вітаміну С для запобігання цинги. Мапа 2, № 78.

Klamer Island

(острів Кламер) (65°07'55.0" пд. ш.; 64°15'50.0" зх. д.) – скелястий острів завдовжки 520 м в групі островів *Vegel архіпелагу Вільгельма*. Розташований на південь від острова *Багер*. Названий за свою форму, оскільки болгарською назва означає «скріпка». Мапа 1, № 79.

Kormoran Island

(острів Корморан) (65°08'17.0" пд. ш.; 64°14'50.0" зх. д.) – здебільшого вільний від льоду скелястий острів, який простягається з півночі на південь на 850 м, знаходиться у групі островів *Vegel архіпелагу Вільгельма*, названий за подібність його форми до одного з місцевих птахів – баклана (з болг. *Корморан* – баклан). Розташований на південний схід від острова *Камера* та на південний захід від острова *Пате*. Мапа 1, № 80.

Kostenurka Island

(острів Костенурка) (65°07'22.0" пд. ш.; 64°13'05.0" зх. д.) – переважно вкритий

льодом острів завдовжки 1,1 км, знаходиться у групі островів *Вегел архіпелагу Вільгельма*, за формою нагадує черепаха (болг. *Kostenurka* – черепаха). Розташований на північний захід від острова *Ховгард*, на південний схід від острова *Рак* і на південь від острова *Лапа*. Мапа 1, № 81.

Kramer Rocks (Скелі Крамер) ($65^{\circ}26'00.0''$ пд. ш.; $64^{\circ}02'00.0''$ зх. д.) – дві скелі, розташовані у північній частині затоки *Біскочі* за 5,8 км на південний схід від миса *Перес*, західне узбережжя *Землі Греяма*. Вперше нанесені на карту *Falkland Islands Dependencies Survey* (назва Британської антарктичної служби до 1962 року) у 1956–1957 рр. Названі Британським комітетом з географічних назв Антарктики у 1959 році на честь Крамера (*J.G.H. Kramer*), австрійського армійського лікаря, який приблизно у 1737 році показав, що цинга спричиняється недостатнім харчуванням, і пояснив, як їй запобігти або вилікувати. Мапа 2, № 82.

Krogmann Point (Крогман-Пойнт) ($65^{\circ}08'00.0''$ пд. ш.; $64^{\circ}08'00.0''$ зх. д.) – мис на західній окраїні острова *Ховгард*, архіпелаг *Вільгельма*. Острів *Ховгард* був вперше досліджений Німецькою антарктичною експедицією 1873–1874 рр., очолюваною Едуардом Даллманом (*Eduard Dallmann*) і отримав назву ост-

рів Кругман. Однак назва Ховгард, надана в лютому 1898 року Бельгійською антарктичною експедицією, очолюваною Адрієном де Жерлашем (Adrien de Gerlache de Gomegu), набула більшого поширення. Щоб зберегти попередню назву Даллмана в цьому районі, назва Кругман була затверджена для цього мису. Мапа 1, № 83.

Kyiv Peninsula

(півострів Київ) ($65^{\circ}15'00.0''$ пд. ш.; $63^{\circ}41'00.0''$ зх. д.) – переважно вкритий льодом півострів овальної форми, що виступає на 38 км на північному заході Землі Греяма, Антарктичний півострів. На північному сході омивається бухтою Фландрія, а на південному заході – затокою Біскочі. Крайньою північною точкою півострова є мис Ренар. На південь від цього мису знаходиться Берег Греяма, на схід – Берег Данко. Відокремлений від архіпелагу Вільгельма на заході протоками Лемейр і Пенола. Назва півострова була запропонована Болгарією на честь столиці України, у зв'язку із функціонуванням Української антарктичної станції «Академік Вернадський», що розташована неподалік на острові Галінгез, Аргентинські острови. Мапа 1, № 84.

Lahille Island

(острів Лакіл) ($65^{\circ}33'00.0''$ пд. ш.; $64^{\circ}23'00.0''$ зх. д.) – острів завдовжки 5,7 км, розташо-

ваний за 4 км на захід від мису *Нуньєс-Пойнт* біля західного узбережжя півострова *Київ*. Відкритий Французькою антарктичною експедицією 1903–1905 рр., очолюваною Жаном-Батистом Шарко (Jean-Baptiste Charcot) і нанесений на карту як мис на узбережжі, названий на честь аргентинського натураліста Фернандо Лахіля (Fernando Lahille, 1861–1940). Наступна Французька антарктична експедиція 1908–1910 рр. визначила, що це не мис, а острів. Мапа 2, № 85.

Lapa Island

(острів Лапа) ($65^{\circ}07'02.0''$ пд. ш.; $64^{\circ}13'02.0''$ зх. д.) – переважно вкритий льодовиковим куполом острів у групі островів *Vegel*, видовжений із заходу на схід на 800 м, що у складі архіпелагу *Вільгельма* (Антарктичний півострів). Острів розташований за 3,9 км на північний захід від острова *Ховгард* і на 5 км від островів *Данебrog*. Назва запропонована Болгарією та в перекладі означає «лапа»: через те, що острів за формою нагадує лапу якоїсь тварини. Мапа 1, № 86.

Lacroix Mount

(гора Лакруа) ($65^{\circ}03'00.0''$ пд. ш.; $63^{\circ}58'00.0''$ зх. д.) – гора з вертикальними скелями та округлою вершиною висотою 640 м, фактично є півостровом на північному сході острова *Бут*. Нанесена на карту Французькою антарктичною експедицією 1903–1905 рр.,

очолюваною Жаном-Батистом Шарко (Jean-Baptiste Charcot) і названа ним на честь Альфреда Лакруа (Alfred Lacroix, 1863–1948), французького мінералога і геолога, члена наукової комісії Французьких антарктичних експедицій 1903–1905 і 1908–1910 рр. Мапа 1, № 103.

Lemaire Channel

(протока Лемейр) ($65^{\circ}04'00.0''$ пд. ш.; $63^{\circ}57'00.0''$ зх. д.) – протока між островом Бут і узбережжям півострова Київ. Протока відкрита Німецькою антарктичною експедицією 1873–1874 рр., очолюваною Едуардом Даллманом (Eduard Dallmann); вперше пройдена у 1898 р. судном «Belgica» Бельгійської антарктичної експедиції, очолюваної Адрієном де Жерлашем (Adrien de Gerlache de Goetere), який назвав протоку на честь Шарля Лемейра (Charles Lemaire, 1863–1925), бельгійського дослідника Конго. Мапа 1, № 87.

Leopard Island

(острів Леопард) ($65^{\circ}15'00.0''$ пд. ш.; $64^{\circ}18'00.0''$ зх. д.) – острів завдовжки 0,3 км, розташований за 0,3 км на захід від південно-західного узбережжя острова Скуа (Аргентинські острови, архіпелаг Вільгельма). Відкритий та нанесений на карту у 1935 році Британською експедицією з вивчення Землі Греяма під керівництвом Джона Раймілла (John Riddoch Rymill). Назва походить від морського леопарда (*Hydrurga leptopus*). Мапа 2, № 88.

Libois Bay (бухта Лібуа) ($65^{\circ}04'00.0''$ пд. ш.; $64^{\circ}03'00.0''$ зх. д.) – бухта на заході острова Бут, що входить до складу архіпелага Вільгельма. Нанесена на карту Французькою антарктичною експедицією 1903–1905 рр., очолюваною Жаном-Батистом Шарко (Jean-Baptiste Charcot), який назвав бухту на честь Ф. Лібуа (F. Libois), другого механіка та столера судна «Français». Мапа 1, № 89.

Liouville Point (Ліувіль-Пойнт) ($65^{\circ}10'00.0''$ пд. ш.; $64^{\circ}09'00.0''$ зх. д.) – невеликий мис, що позначає крайню північно-східну точку острова Пітерман, що входить до складу архіпелагу Вільгельма. Відкритий Французькою антарктичною експедицією 1908–1910 рр., очолюваною Жаном-Батистом Шарко (Jean-Baptiste Charcot), який назвав мис на честь Ж. Ліувіля (1879–1960), асистента лікаря та зоолога експедиції. Мапа 1, № 90.

Lippmann Islands (острови Ліпман) ($65^{\circ}30'00.0''$ пд. ш.; $64^{\circ}26'00.0''$ зх. д.) – група невеликих островів завдовжки 2,8 км, розташована на північний захід від острова Лахіл біля західного узбережжя півострова Київ. Спочатку острови були нанесені на карту Французькою антарктичною експедицією 1903–1905 рр., очолюваною Жаном-Батистом Шарко (Jean-Baptiste Charcot), як один острів, і названі на честь Габріеля Ліпмана (Gabriel Lippmann), фран-

цузького фізика та лауреата Нобелівської премії 1908 р. Мапа 2, № 91.

**Lisboa
Island**

(острів Лісбоа) ($65^{\circ}11'00.0''$ пд. ш.; $64^{\circ}11'00.0''$ зх. д.) – невеликий острів на південний-захід від острова Пітерман, архіпелаг Вільгельма. Відкритий Французькою антарктичною експедицією 1908–1910 рр., очолюваною Жаном-Батистом Шарко (Jean-Baptiste Charcot), який назвав острів на честь Лісбоа (Sr de Lisboa), посланника Бразилії в Уругваї. Лісбоа допомагав експедиції Шарко в Монтевідео у 1910 р. Мапа 1, № 92.

**Locator
Island**

(острів Локатор) ($65^{\circ}11'00.0''$ пд. ш.; $64^{\circ}30'00.0''$ зх. д.) – найвищий і найзахідніший з островів Рока, архіпелаг Вільгельма. Нанесений на карту завдяки аерофотознімкам, зробленим у 1956–1957 рр., а також знімкам з гелікоптера британського корабля «Protector» у березні 1958 року. Названий так, оскільки цей острів дає корисну прив'язку для визначення місцезнаходження під час навігації протокою Френч. Мапа 1, № 93.

**Loubat
Point**

(Люба-Пойнт) ($65^{\circ}04'00.0''$ пд. ш.; $63^{\circ}56'00.0''$ зх. д.) – мис на півночі бухти Делонкл, півострів Київ. Нанесений на карту Французькою антарктичною експедицією 1903–1905 рр., очолюваною Жаном-Батистом Шарко (Jean-Baptiste Charcot), і названий на честь

де Люба (de Loubat), спонсора експедиції.
Мапа 1, № 94.

Maignan Point (Мейнен-Пойнт) (65°03'00.0" пд. ш.; 64°02'00.0" зх. д.) — невеликий мис, що позначає північно-західну частину *острова Шоле* та західну частину *бухти Порт-Шарко* на півночі *острова Бут*, архіпелаг *Вільгельма*. Нанесений на карту Французькою антарктичною експедицією 1903–1905 рр., очолюваною Жаном-Батистом Шарко (Jean-Baptiste Charcot), який назвав мис на честь Ф. Мейнена (F. Maignan), моряка судна «*Français*», який загинув у корабельній аварії невдовзі після відходу експедиції з порту м. Гавр (Франція). Мапа 1, № 95.

Maranga Island (острів Маранга) (65°12'00.0" пд. ш.; 64°22'00.0" зх. д.) — найзахідніший з *островів Анаграм*, що розташований на південній стороні *протоки Френч*, архіпелаг *Вільгельма*. Названий Британським комітетом з географічних назв Антарктики у 1961 р. одночасно з островами Анаграм: слово «маранга» є анаграмою від топоніму Анаграм. Мапа 1, № 96.

Marina Point (Марина-Пойнт) (65°14'44.0" пд. ш.; 64°15'18.0" зх. д.) — пологий скелястий мис, що утворює північно-західну частину *острова Галінгез*, *Аргентинські острови*, архіпелаг *Віль-*

гельма. Названий у 1935 р. Британською експедицією з вивчення Землі Греяма 1934–1937 рр., очолюваною Джоном Райміллом (John Riddoch Rymill), на честь принцеси Марини, герцогині Кентської (Princess Marina, Duchess of Kent (1902–1968)), яка вийшла заміж у листопаді 1934 року, коли судно «Penola» прямувало до Аргентинських островів. Мапа 2, № 97.

Meek Channel

(протока Мік) ($65^{\circ}15'00.0''$ пд. ш.; $64^{\circ}15'00.0''$ зх. д.) – вузька протока, що відокремлює острів Галінгез від островів Гротто і Корнер, що у складі Аргентинських островів, архіпелаг Вільгельма. Відкрита у 1935 році Британською експедицією з вивчення Землі Греяма під керівництвом Джона Раймілла (John Riddoch Rymill), названа на честь Вільяма Міка (William McC. Meek), морського архітектора і геодезиста, який допомагав у підготовці до рейсу експедиційного судна «Penola». Мапа 2, № 98.

Megalestris Hill

(Мегалестріс-Гіл) ($65^{\circ}11'00.0''$ пд. ш.; $64^{\circ}10'00.0''$ зх. д.) – скелястий пагорб висотою 35 м у південній частині острова Пітерман, архіпелаг Вільгельма. Названий Французькою антарктичною експедицією 1908–1910 рр., очолюваною Жаном-Батистом Шарко (Jean-Baptiste Charcot). Megalestris – застаріла родова назва південнополярного поморника (*Catharacta maccormicki*). Мапа 1, № 99.

Menier Island (острів Менье) ($64^{\circ}59'00.0''$ пд. ш.; $63^{\circ}37'00.0''$ зх. д.) – найбільший острів з невеликої групи островів у бухті Фландрія, за 7,5 км на північ від мису Ренар, біля західного узбережжя Землі Греяма. Відкритий і названий Французькою антарктичною експедицією 1903–1905 рр., очолюваною Жаном-Батистом Шарко (Jean-Baptiste Charcot). Мапа 1, № 100.

Mill Mount (гора Міл) ($65^{\circ}15'00.0''$ пд. ш.; $64^{\circ}03'00.0''$ зх. д.) – гора висотою 735 м, розташована на північно-східному узбережжі бухти Ведінгтон, на заході Берега Греяма, півострів Київ. Вперше нанесена на карту Бельгійською антарктичною експедицією 1897–1899 рр. Названа Французькою антарктичною експедицією 1908–1910 рр., очолюваною Жаном-Батистом Шарко (Jean-Baptiste Charcot), на честь Х'ю Роберта Мілля (Hugh Robert Mill), британського географа, антарктичного історика та автора книги «Штурм Південного полюса» (1905 р.). Мапа 1, № 104.

Moot Point (Мут-Пойнт) ($65^{\circ}12'00.0''$ пд. ш.; $64^{\circ}06'00.0''$ зх. д.) – скелястий мис на березі Греяма на сході протоки Пенола і на південний схід від острова Пітерман. Нанесений на карту Французькою антарктичною експедицією 1908–1910 рр., очолюваною Жаном-Батистом Шарко (Jean-Baptiste Charcot). Названий

так, оскільки з 1909 року залишалося невирішеним питанням щодо того, чи є доступ до льодовикового плато з цього місця (з англ. Moort – спірний). Наразі в цьому місці з під льодовика звільнився острів, який пропонується називати острів Мут, та кам'янистий мис, для якого доречніше застосувати назву Мут-Пойнт. Мапа 1, № 101.

Mumm Islands

(острови Мам) (65°01'00.0" пд. ш.; 63°59'00.0" зх. д.) – група невеликих островів і скель на північ від *острова Бут, Берег Греяма*. Нанесена на карту у 1904 році як один острів Французькою антарктичною експедицією 1903–1905 рр., очолюваною Жаном-Батистом Шарко (Jean-Baptiste Charcot). Острови названі на честь відомого у Франції Будинку шампанських вин Mumm, що носить ім'я свого засновника. Мапа 1, № 106.

Myriad Islands

(острови Міриади) (65°05'00.0" пд. ш.; 64°25'00.0" зх. д.) – розрізнена група невеликих островів і скель на захід від *островів Данеброг і Ведел в архіпелазі Вільгельма*. Нанесена на карту Британською експедицією з вивчення Землі Греяма під керівництвом Джона Раймілла (John Riddoch Rymill), 1934–1937 рр. Названа у 1959 р. Британським комітетом з географічних назв Антарктики через велику кількість островів у групі. Мапа 1, № 107.

Nimrod Passage (протока Німрод) ($64^{\circ}59'00.0''$ пд. ш.; $63^{\circ}58'00.0''$ зх. д.) – протока, витягнута зі сходу на захід між островами Вауверманс на півночі і островами Данеброг на півдні, архіпелаг Вільгельма. Нанесена на карту за результатами гідрографічної зйомки ВМС Великої Британії у березні-квітні 1964 року і названа на честь моторного дослідницького човна «Nimrod», який використовувався для зондування морського дна. Мапа 1, № 108.

Nob Island (острів Ноб) ($65^{\circ}12'00.0''$ пд. ш.; $64^{\circ}19'00.0''$ зх. д.) – найбільший з островів Анаграм. Названий Британським комітетом з географічних назв Антарктики у 1961 році, тому що на північній стороні острова є чорний кам'яний виступ, що нагадує ручку (англ. Knob – ручка). Виступ майже завжди вільний від снігу, тому є корисним навігаційним знаком для суден, які проходять протокою Френч. Мапа 1, № 109.

Nuñez Point (Нуньєс-Пойнт) ($65^{\circ}33'00.0''$ пд. ш.; $64^{\circ}15'00.0''$ зх. д.) – невеликий мис між затоками Біс-кочі та Леру на західному узбережжі Землі Греяма. Виявлений Французькою антарктичною експедицією 1903–1905 рр., очолюваною Жаном-Батистом Шарко (Jean-Baptiste Charcot), і названий на честь капітана Нуньєса (Nuñez) з ВМС Аргентини. Мапа 2, № 110.

**Pate
Island**

(острів Пате) ($65^{\circ}07'56.0''$ пд. ш.; $64^{\circ}14'05.0''$ зх. д.) – здебільшого вільний від льоду, видовжений зі сходу на захід скелястий острів довжиною 667 м у групі *островів Ведел архіпелагу Вільгельма*. Розташований за 4,9 км на північний захід від *острова Пітерман*, на північний схід від *острова Корморан* та на південний схід від *острова Багер*. Назва запропонована Болгарією і означає качку, на яку, імовірно, схожий острів за своєю формою. Мапа 1, № 111.

**Penola
Strait**

(протока Пенола) ($65^{\circ}10'00.0''$ пд. ш.; $64^{\circ}07'00.0''$ зх. д.) – протока довжиною 20 км і шириною близько 3,7 км, що відокремлює *Аргентинські острови*, *острів Пітерман* і *острів Ховгард* від західного узбережжя *півострова Київ*. Названа 10 березня 1936 р. Британською експедицією з вивчення *Землі Грея* ма під керівництвом Джона Раймілла (John Riddoch Rumill) 1934–1937 рр., на честь експедиційного судна «Penola». Мапа 2, № 112.

**Pérez
Cape**

(мис Пéрес) ($65^{\circ}24'00.0''$ пд. ш.; $64^{\circ}06'00.0''$ зх. д.) – мис між *затокою Колінз* (Collins Bay) і *затокою Біскочі* на західному узбережжі *Землі Грея*ма. Відкритий Бельгійською антарктичною експедицією 1897–1899 рр. під керівництвом Адрієна де Жерлаша (Adrien de Gerlache de Gomery). Названий Французькою антарктичною експедицією 1903–

1905 рр., очолюваною Жаном-Батистом Шарко (Jean-Baptiste Charcot), на честь трьох братів Перес (*Trois Pérez*): Fernando, Leopoldo та Manuel Pérez, постачальників ВМФ Аргентини, які забезпечували судно «Français» до його відправки з Буенос-Айреса. Мапа 2, № 21.

Pérez Peak (Перес-Пік) ($65^{\circ}25'00.0''$ пд. ш.; $64^{\circ}05'00.0''$ зх. д.) – вершина за 1,9 км на південний схід від мису Перес на посіченому півострові між затокою Колінза (Collins Bay) і Біс-кочі на західному узбережжі Землі Греяма. Названа Французькою антарктичною експедицією 1908–1910 рр., очолюваною Жаном-Батистом Шарко (Jean-Baptiste Charcot). Мапа 2, № 113.

Petermann Island (острів Пітерман) ($5^{\circ}10'00.0''$ пд. ш.; $64^{\circ}10'00.0''$ зх. д.) – острів на заході протоки Пенола між островом Ховгард на півночі і Аргентинськими островами на півдні. Виявлений Німецькою антарктичною експедицією 1873–1874 рр., очолюваною Едуардом Даллманом (Eduard Dallmann), і названий ним на честь Августа Генріха Пітермана (August Petermann, 1822–1878), німецького географа і картографа; редактора провідного німецького географічного журналу «Geographische Mittheilungen». Мапа 1, № 114.

Phelps Rock (скеля Фелпс) ($65^{\circ}00'00.0''$ пд. ш.; $65^{\circ}50'00.0''$ зх. д.) – острівна скеля, що піднімається на

10 м над рівнем моря на південь від *острова Гюго*, у західній частині *протоки Френч*, архіпелаг *Вільгельма*. Названа Британським комітетом з географічних назв Антарктики на честь капітана Едмунда М.С. Фелпса (Edmund M.S. Phelps), першого помічника капітана на судні «John Biscoe», 1966–1972 рр. (старший механік з 1972 р.), який допомагав у гідрографічній зйомці місцевості у 1965–1967 рр. Мапа 1, № 115 (врізка).

**Pléneau
Island**

(острів Плено) (65°06′00.0″ пд. ш.; 64°04′00.0″ зх. д.) – острів довжиною 1,3 км, розташований на північ від *острова Ховгард*. Вперше позначений на карті як півострів *острова Ховгард* Французькою антарктичною експедицією 1903–1905 рр., очолюваною Жаном-Батистом Шарко (Jean-Baptiste Charcot), який назвав північно-східний мис *острова Ховгард* на честь інженера Поля Плено (Paul Pléneau), який був фотографом в експедиції Шарко. За результатами гідрографічної зйомки 1957–1958 рр., яка виявила вузьку протоку між двома островами, назва Плено була закріплена за самим островом. Вперше цей об'єкт був показаний як окремий острів на урядовій карті Аргентини 1957 року. Мапа 1, № 116.

**Port
Charcot**

(Порт-Шарко) (65°04′00.0″ пд. ш.; 64°00′00.0″ зх. д.) – бухта завширшки 2,7 км на півночі

острова Бут, архіпелаг Вільгельма. Нанесена на карту Французькою антарктичною експедицією 1903–1905 рр., очолюваною Жаном-Батистом Шарко (Jean-Baptiste Charcot), і названа ним на честь свого батька, доктора Жана Мартена Шарко (Dr. Jean Martin Charcot), відомого французького невролога. На березі бухти Шарко заснував зимову базу експедиції у 1904 році. Мапа 1, № 117.

Port Circumcision (Порт-Серкумсіжн) (65°11'00.0" пд. ш.; 64°10'00.0" зх. д.) – бухта на південному сході *острова Пітерман, архіпелаг Вільгельма*. Відкрита 1 січня 1909 року (на свято Обрізання) Французькою антарктичною експедицією 1908–1910 рр., очолюваною Жаном-Батистом Шарко (Jean-Baptiste Charcot), який назвав бухту на честь свята Обрізання Господнього, коли судно стало тут на якор. Бухта була місцем зимівлі судна «Pourquoi-Pas?» у 1909 р. Мапа 1, № 118.

Poste Point (Пост-Пойнт) (65°05'00.0" пд. ш.; 64°01'00.0" зх. д.) – невеликий мис на західній стороні *острова Бут, архіпелаг Вільгельма*. Вперше нанесений на карту Французькою антарктичною експедицією 1903–1905 рр., очолюваною Жаном-Батистом Шарко (Jean-Baptiste Charcot), і названий ним на честь Л. Поста (L. Poste), кочегара на судні «François». Мапа 1, № 119.

Puzzle Islands (острови Пазл) ($64^{\circ}59'00.0''$ пд. ш.; $63^{\circ}40'00.0''$ зх. д.) – група невеликих островів, скель і рифів у бухті Фландрія, за 1,8 км на захід від острова Менье, північне узбережжя півострова Київ. Острови відкриті і названі Французькою антарктичною експедицією 1903–1905 рр., очолюваною Жаном-Батистом Шарко (Jean-Baptiste Charcot). Острови часто приховані айсбергами, які зупиняються на навколишніх мілководдях. Мапа 1, № 120.

Rak Island (острів Рак) ($5^{\circ}07'17.0''$ пд. ш.; $64^{\circ}14'52.0''$ зх. д.) – витягнутий зі сходу на захід скелястий острів довжиною 615 м в групі островів *Ведел*, архіпелаг *Вільгельма*. Розташований за 5,25 км на захід-північний-захід від острова *Ховгард*, на північний схід від острова *Багер* та на захід-південний захід від острова *Лапа*. Назва запропонована Болгарією у зв'язку з формою цього острова, що нагадує прісноводного рака. Мапа 1, № 121.

Rallier Channel (протока Ральє) ($65^{\circ}04'00.0''$ пд. ш.; $64^{\circ}03'00.0''$ зх. д.) – вузька протока між островом *Ральє* і західною частиною острова *Бут*, архіпелаг *Вільгельма*. Протока відкрита і названа Французькою антарктичною експедицією 1903–1905 рр., очолюваною Жаном-Батистом Шарко (Jean-Baptiste Charcot), на честь Раймона Ральє дю Баті (Raymond Rallier du Baty), кадета торгового флоту, який

служив матросом на судні «Français». Мапа 1, № 122.

**Rallier
Island**

(острів Ральє) (65°04'00.0" пд. ш.; 64°03'00.0" зх. д.) – невеликий острів, розташований за 0,5 км на захід від північно-західної частини острова Бут, архіпелаг Вільгельма. Відкритий Французькою антарктичною експедицією 1903–1905 рр., очолюваною Жаном-Батистом Шарко (Jean-Baptiste Charcot), і названий ним на честь Раймона Ральє дю Баті (Raymond Rallier du Baty), кадета торгового флоту, який служив матросом на судні «Français». Мапа 1, № 123.

**Rasmussen
Island**

(острів Расмусен) (65°15'00.0" пд. ш.; 64°05'00.0" зх. д.) – невеликий острів у північній частині бухти Ведінгтон, на західному узбережжі Берега Греяма. Спочатку Бельгійська антарктична експедиція назвала мисом Расмусен об'єкт на західному узбережжі півострова Київ. Проте, аерофотозйомка не виявила жодного географічного об'єкта, для якого можна було б однозначно застосувати цей топонім. Щоб зберегти оригінальну назву, Британським комітетом з географічних назв Антарктики у 1959 р. топонім Расмусен застосовано до острова неподалік. Щодо походження назви є різні версії. За однією версією, об'єкт був названий на честь Єнса Еріка Карла Расмусена (Jens Erik Carl

Rasmussen, 1841–1893), данського художника, який відвідав Гренландію в 1870 році, і який, можливо, був відомий Ф.А. Куку (F.A. Cook), учаснику Бельгійської антарктичної експедиції. За другою і більш переконливою версією, об'єкт був названий на честь Оу Расмусена (Aage Rasmussen), заступника директора верфі у Копенгагені, який з 1886 року також очолював її інженерну школу і надав практичну допомогу експедиції. Мапа 1, № 124.

**Renard
Cape**

(мис Ренар) ($65^{\circ}01'22.0''$ пд. ш.; $63^{\circ}46'18.0''$ зх. д.) – характерний мис, що позначає найпівнічнішу точку півострова Київ. Відокремлює *Берег Данко* від *Берега Греяма*. Відкритий Бельгійською антарктичною експедицією під керівництвом Адрієна де Жерлаша (Adrien de Gerlache de Gomery) у 1897–1899 рр. та названий на честь професора Альфонса Ренара (Alphonse Renard), бельгійського мінералога Гентського університету, члена Бельгійської комісії та Бельгійської королівської академії. Мапа 1, № 22.

**Roca
Islands**

(острови Рока) ($65^{\circ}11'00.0''$ пд. ш.; $64^{\circ}27'00.0''$ зх. д.) – група невеликих островів між островами Крулс та островами Анаграм у південній частині протоки Френч. Відкрита Французькою антарктичною експедицією 1903–1905 рр., очолюваною Жаном-Батистом Шарко (Jean-Baptiste Charcot), і назва-

на ним на честь Хуліо А. Рока (Julio A. Roca), президента Аргентини (1880–1886 і 1898–1904). Мапа 1, № 125.

**Rollet
Island**

(острів Роле) (65°02'00.0" пд. ш.; 64°03'00.0" зх. д.) – невеликий острів за 1,9 км на північ від північно-західної частини острова Бут в складі островів Данеброк. Відкритий Французькою антарктичною експедицією 1903–1905 рр., очолюваною Жаном-Батистом Шарко (Jean-Baptiste Charcot), який назвав острів на честь Ролле де л'Іля (Charles-Dominique-Maurice Rollet de l'Isle), французького гідрографа. Мапа 1, № 126.

**Rouch
Point**

(Руш-Пойнт) (65°10'00.0" пд. ш.; 64°11'00.0" зх. д.) – мис на північному заході острова Пітерман, архіпелаг Вільгельма. Нанесений на карту Французькою антарктичною експедицією 1908–1910 рр., очолюваною Жаном-Батистом Шарко (Jean-Baptiste Charcot), і названий на честь учасника експедиції Жюля Руша (Jules Alfred Pierre Rouch), молодшого лейтенанта судна «Pourquoi-Pas?», відповідального за виконання досліджень з метеорології, атмосферної електрики та океанографії. Мапа 1, № 127.

**Roullin
Point**

(Рулін-Пойнт) (65°07'00.0" пд. ш.; 64°01'00.0" зх. д.) – мис у південній частині острова Бут, архіпелаг Вільгельма. Ймовірно, від-

критий Німецькою антарктичною експедицією 1873–1874 рр., очолюваною Едуардом Даллманом (Eduard Dallmann). Нанесений на карту Французькою антарктичною експедицією 1903–1905 рр., очолюваною Жаном-Батистом Шарко (Jean-Baptiste Charcot), який назвав острів на честь капітана Руллена (Adrien-Paul-Émile Roullin), очільника метеорологічної служби ВМС Франції. Мапа 1, № 128.

Runciman Rock (скеля Рансімен) (65°15'00.0" пд. ш.; 64°17'00.0" зх. д.) – скеля за 0,2 км на схід від острова Блек, Аргентинські острови. Нанесена на карту у 1935 році Британською експедицією з вивчення Землі Греяма, очолюваною Джоном Райміллом (John Riddoch Rymill), який назвав цю скелю на честь Філіпа Рансімена (Philip Runciman, 1875–1953), голови ради директорів суднобудівної компанії Whites Southampton Yachtbuilding and Engineering Company Limited, де судно «Penola» було переобладнано перед виходом на південь у 1934 р. Мапа 2, № 129.

Salpêtrière Bay (бухта Сальпетрієр) (65°04'00.0" пд. ш.; 64°02'00.0" зх. д.) – бухта завширшки 1,6 км між мисами Ервеу-Пойнт та Пост-Пойнт уздовж західного узбережжя острова Бут, архіпелаг Вільгельма. Відкрита Французькою антарктичною експедицією 1903–

1905 рр., очолюваною Жаном-Батистом Шарко (Jean-Baptiste Charcot), і названа ним на честь Hospital de la Salpêtrière, паризької лікарні, де його батько, лікар Жан Мартен Шарко (Dr. Jean Martin Charcot), заснував клініку для лікування нервових захворювань. Мапа 1, № 130.

**Scott
Mount**

(гора Скотт) (65°09'00.0" пд. ш.; 64°03'00.0" зх. д.) – гора висотою 880 м, що знаходиться на схід від протоки Пенола, Берег Греяма, західне узбережжя півострова Київ. Вперше нанесена на карту у 1909 р. Французькою антарктичною експедицією 1908–1910 рр., очолюваною Жаном-Батистом Шарко (Jean-Baptiste Charcot), і названа ним на честь капітана Роберта Фалькона Скотта (Robert Falcon Scott, 1868–1912), очільника Британської національної антарктичної експедиції 1901–1904 рр. та Британської антарктичної експедиції 1910–1913 рр. Мапа 1, № 105.

**Screen
Islands**

(острови Скрін) (65°01'00.0" пд. ш.; 63°43'00.0" зх. д.) – острови у бухті Гіден, західне узбережжя півострова Київ. Вперше нанесені на карту Бельгійською антарктичною експедицією 1897–1899 рр. Названі Британським комітетом з географічних назв Антарктики у 1958 році, тому що вони утворюють ніби екран навпроти входу в бухту Гіден. Мапа 1, № 131.

Shelter Islands (острови Шелтер) ($65^{\circ}15'00.0''$ пд. ш.; $64^{\circ}17'00.0''$ зх. д.) – група невеликих островів на південному заході *Аргентинських островів*. Відкрита та нанесена на карту у 1935 році Британською експедицією з вивчення *Землі Греяма* під керівництвом Джона Раймілла (John Riddoch Rymill) і названа так, тому що острови є природним захистом (з англ. Shelter – прихисток) для якірної стоянки на північний захід від *острова Вінтер*. Мапа 2, № 132.

Skua Creek (Скуа-Крік) ($65^{\circ}15'00.0''$ пд. ш.; $64^{\circ}16'00.0''$ зх. д.) – вузька протока між островами Скуа та *Вінтер* у складі *Аргентинських островів*, *архіпелаг Вільгельма*. Відкрита та нанесена на карту у 1935 році Британською експедицією з вивчення *Землі Греяма* під керівництвом Джона Раймілла (John Riddoch Rymill) і названа так у зв'язку із назвою сусіднього острова (див. *острів Скуа*). Мапа 2, № 133.

Skua Island (острів Скуа) ($65^{\circ}15'00.0''$ пд. ш.; $64^{\circ}16'00.0''$ зх. д.) – острів трикутної форми завдовжки 1 км, розташований між *островом Блек* на південному заході та островами *Вінтер* і *Галіндез* на півночі та північному сході, у складі *Аргентинських островів*, *архіпелаг Вільгельма*. Відкритий та нанесений на карту у 1935 році Британською експедицією з

вивчення *Землі Греяма* під керівництвом Джона Раймілла (John Riddoch Rymill), названий на честь поморника (англ. Skua), одного з місцевих видів птахів. Мапа 2, № 134.

Smooth Island

(острів Смут) ($65^{\circ}13'00.0''$ пд. ш.; $64^{\circ}16'00.0''$ зх. д.) – острів на північному сході групи островів *Фордж*, *Аргентинські острови*. Названий Британським комітетом з географічних назв Антарктики у 1961 році через свою рівну, вільну від льоду поверхню. Острів є корисним навігаційним знаком для суден, що наближаються до протоки *Блур* з півночі. Мапа 2, № 135.

Snag Rocks

(скелі Снег) ($65^{\circ}08'00.0''$ пд. ш.; $64^{\circ}27'00.0''$ зх. д.) – скупчення скель, які знаходяться посеред протоки *Френч* між островами *Рока* та *Міріади*. Скелі названі так Британським комітетом з географічних назв Антарктики, оскільки вони становлять небезпеку або перешкоду (англ. Snag – перешкода) для навігації. Мапа 1, № 136.

Somerville Island

(острів Сомервіль) ($65^{\circ}22'00.0''$ пд. ш.; $64^{\circ}19'00.0''$ зх. д.) – невеликий острів за 7,4 км на південний захід від островів *Берселот* і в 4,6 км на північний захід від острова *Дарбу*, в архіпелазі *Вільгельма*. Відкритий Французькою антарктичною експедицією 1908–1910 рр., очолюваною Жаном-Батистом

Шарко (Jean-Baptiste Charcot), і названий ним на честь Крайтона Сомервілля (Crichton Somerville), мешканця м. Осло (Норвегія), який був відповідальним за виготовлення більшої частини одягу та спорядження, що використовувалася в експедиції. Мапа 2, № 137.

Splitwind Island (острів Сплітвінд) ($65^{\circ}02'00.0''$ пд. ш.; $63^{\circ}56'00.0''$ зх. д.) – острів довжиною 0,5 км, що знаходиться біля північної окраїни острова Бут, в архіпелазі Вільгельма. Нанесений на карту Французькою антарктичною експедицією 1903–1905 рр., очолюваною Жаном-Батистом Шарко (Jean-Baptiste Charcot), і спочатку названий ним на честь барона Альфонса де Ротшильда (Alphonse de Rothschild). Щоб уникнути плутанини з островом Ротшильд поблизу острова Олександра, Британський комітет з географічних назв Антарктики у 1959 році рекомендував змінити назву на острів Сплітвінд. Острів названо так через деякі фізичні особливості: вітер на південь від цього острова часто сильно відрізняється від вітру на північ від нього. Мапа 1, № 138.

Stark Rock (скеля Старк) ($5^{\circ}15'00.0''$ пд. ш.; $64^{\circ}33'00.0''$ зх. д.) – виразна скеля, що знаходиться за 3,7 км на південь від островів Крулс, в архіпелазі Вільгельма. Названа Британським

комітетом з географічних назв Антарктики у 1959 році, імовірно, через її зовнішній вигляд, оскільки англійською *stark* означає голий або суворий. Мапа 1, № 139.

**Stella
Creek**

(Стелла-Крік) (5°15'00.0" пд. ш.; 64°16'00.0" зх. д.) – вузька звивиста протока між островами *Вінтер* і *Галінгез* (Аргентинські острови, архіпелаг *Вільгельма*), що простягається від скелі *Тамб* до південно-західної частини острова *Вінтер*. Відкрита та нанесена на карту у 1935 році Британською експедицією з вивчення *Землі Греяма* під керівництвом Джона Раймілла (John Riddoch Rymill); названа на честь експедиційного моторного човна «*Stella Polaris*». Протока отримала назву «*creek*» (струмок), а не «*channel*» (невелика протока), імовірно, через свій дуже малий розмір в порівнянні з класичними протоками. Мапа 2, № 140.

**Sterna
Island**

(острів *Стерна*) (65°23'00.0" пд. ш.; 64°14'00.0" зх. д.) – невеликий острів, розташований за 1,1 км на північ від острова *Дарбу*, біля західного узбережжя півострова *Київ*. Відкритий та нанесений на карту Британською експедицією з вивчення *Землі Греяма* під керівництвом Джона Раймілла (John Riddoch Rymill), 1934–1937 рр. Названий Британським комітетом з географічних назв Антарктики у 1959 році, тому що він був

місцем розмноження великої кількості антарктичних крячків (*Sterna vittata*). Мапа 2, № 141.

Stray Islands (острови Стрей) (65°10'00.0" пд. ш.; 64°14'00.0" зх. д.) – розосереджена (від англ. Stray – бродяга), але чітко відособлена група островів за 3,7 км на захід від *острова Пітерман*, архіпелаг *Вільгельма*. Мапа 1, № 142.

Takaki Promontory (мис Такакі) (65°33'00.0" пд. ш.; 64°14'00.0" зх. д.) – мис на західному узбережжі *півострова Київ*. Вперше приблизно нанесений на карту Французькою антарктичною експедицією 1903–1905 рр., очолюваною Жаном-Батистом Шарко (Jean-Baptiste Charcot). Названий Британським комітетом з географічних назв Антарктики у 1959 році на честь барона Канехіро Такакі (Kanehiro Takaki, 1849–1920), генерального директора медичного департаменту Імператорського флоту Японії, першої людини, яка у 1882 р. емпіричним шляхом запобігла авітамінозу за допомогою дієтичних добавок. Мапа 2, № 143.

The Barchans (острови Бархани) (65°14'00.0" пд. ш.; 64°20'00.0" зх. д.) – група невеликих островів, вкритих льодовиковими куполами; розташовані в західній частині *Аргентин-*

ських островів, архіпелаг Вільгельма. Нанесена на карту Британською експедицією з вивчення Землі Греяма під керівництвом Джона Раймілла (John Riddoch Rymill), 1934–1937 рр. і названа так тому, що снігові шапки островів нагадують бархани (мігруючі серповидні піщані дюни, що зустрічаються в посушливих регіонах світу). Мапа 1, № 144.

**The
Buttons**

(скелі Батони) (65°14'00.0" пд. ш.; 64°16'00.0" зх. д.) – два невеликих острова, розташованих за 0,5 км на північний захід від острова Галінгез на Аргентинських островах, архіпелаг Вільгельма. Названі у 1935 р. Британською експедицією з вивчення Землі Греяма під керівництвом Джона Раймілла (John Riddoch Rymill) у 1934–1937 рр., імовірно через свою форму, в українському ж перекладі закріплено усталену впродовж останніх років назву цих островів. Мапа 2, № 145.

**Thiébault
Island**

(острів Тібубу) (65°11'00.0" пд. ш.; 64°11'00.0" зх. д.) – невеликий острів на захід від острова Шарла і на південь від острова Пітерман, в архіпелазі Вільгельма. Відкритий Французькою антарктичною експедицією 1908–1910 рр., очолюваною Жаном-Батистом Шарко (Jean-Baptiste Charcot), і названий ним на честь Юджина Тібубу (Eugène Thiébault), тодішнього повноважного посланника Франції в Аргентині. Мапа 1, № 146.

Three Little Pigs (острови Троє Поросят) ($65^{\circ}14'00.0''$ пд. ш.; $64^{\circ}17'00.0''$ зх. д.) – три невеликих острова з навколишніми скелями за 0,56 км на північний захід від острова *Вінтер*, що у складі *Аргентинських островів*, архіпелаг *Вільгельма*. Нанесені на карту у 1935 р. Британською експедицією з вивчення *Землі Греяма* під керівництвом Джона Раймілла (John Riddoch Rymill) у 1934–1937 рр. Назва походить від назви відомої казки про трьох поросят, оскільки острови розташовані поруч один з одним і мають доволі округлу форму. Мапа 2, № 147.

Thumb Rock (скеля Тамб) ($65^{\circ}15'00.0''$ пд. ш.; $64^{\circ}16'00.0''$ зх. д.) – скеля між островом *Вінтер* і північно-західною частиною острова *Галінгез*, що у складі *Аргентинських островів*, архіпелаг *Вільгельма*. Названа та нанесена на карту у 1935 р. Британською експедицією з вивчення *Землі Греяма* під керівництвом Джона Раймілла (John Riddoch Rymill), 1934–1937 рр. Імовірно, назва описова: обриси скелі нагадують за формою великий палець руки (англ. Thumb – великий палець руки). Мапа 2, № 148.

Tot Island (острів Тот) ($65^{\circ}31'00.0''$ пд. ш.; $64^{\circ}20'00.0''$ зх. д.) – невеликий острів на північному сході від острова *Лакіл*, біля західного узбережжя *півострова Київ*. Нанесений на кар-

ту у 1935 р. Британською експедицією з вивчення Землі Греяма під керівництвом Джона Раймілла (John Riddoch Rymill), 1934–1937 рр. Названий так Британським комітетом з географічних назв Антарктики у 1959 році через свої незначні розміри (англ. Tot – малюк). Мапа 2, № 149.

**Turquet
Point**

(Турке-Пойнт) (65°03'00.0" пд. ш.; 63°57'00.0" зх. д.) – мис, найпівнічніша точка *острова Бут* в архіпелазі *Вільгельма*. Ймовірно, вперше його побачила Німецька антарктична експедиція 1873–1874 рр., очолювана Едуардом Даллманом (Eduard Dallmann). Нанесений на карту Французькою антарктичною експедицією 1903–1905 рр., очолюваною Жаном-Батистом Шарко (Jean-Baptiste Charcot), і названий ним на честь Ж. Турке (J. Turquet), біолога експедиції. Мапа 1, № 150.

**Tuxen
Cape**

(мис Туксен) (65°16'00.0" пд. ш.; 64°08'00.0" зх. д.) – скелястий мис на півдні бухти *Ведінгтон*, західне узбережжя *півострова Київ*. Відкритий і названий Бельгійською антарктичною експедицією під керівництвом Адрієна де Жерлаша (Adrien de Gerlache de Gomery) у 1897–1899 рр. на честь керівника верфі у Копенгагені Жана Туксена (Jean Charles Tuxen), який надав практичну допомогу експедиції. Мапа 1, № 23.

Uruguay Island (острів Уругвай) (65°14'00.0" пд. ш.; 64°14'00.0" зх. д.) — острів довжиною близько 1 км з бухтою в західній частині острова, розташований між островами *Ірізар* і *Корнер*, що у складі *Аргентинських островів*, архіпелага *Вільгельма*. Нанесений на карту Французькою антарктичною експедицією 1903–1905 рр., очолюваною Жаном-Батистом Шарко (Jean-Baptiste Charcot), і названий ним на честь аргентинського корвета «Uruguay», який забезпечив у лютому 1903 р. порятунок шведської експедиції Отто Норденшельда. Мапа 2, № 151.

Vanssay Point (Вансей-Пойнт) (65°04'00.0" пд. ш.; 64°01'00.0" зх. д.) — мис західного півострова *острова Бут*. Утворює південно-західну межу бухти *Порт-Шарко* в архіпелазі *Вільгельма*. Нанесений на карту Французькою антарктичною експедицією 1903–1905 рр., очолюваною Жаном-Батистом Шарко (Jean-Baptiste Charcot), і названий ним на честь П'єра де Вансе де Блаву (Pierre de Vanssay de Blavous), французького гідрографа. Мапа 1, № 152.

Vedel Islands (острови Ведел) (65°07'00.0" пд. ш.; 64°15'00.0" зх. д.) — група невеликих островів, розташованих за 3,7 км на захід від *острова Ховгард* в архіпелазі *Вільгельма*. Найбільший острів цієї групи був названий у 1898 році

Бельгійською антарктичною експедицією, очолюваною Адрієном де Жерлашем (Adrien de Gerlache de Gomery) на честь Хеля Ведела (Helge Vedel) – інженера, а згодом директора верфі в Копенгагені. Французька антарктична експедиція 1903–1905 рр., очолювана Жаном-Батистом Шарко (Jean-Baptiste Charcot), нанесла на карту решту островів у 1904 році та повторно у 1909 році, відтоді назва поширюється на всю групу островів. Мапа 1, № 153.

Vernadsky station (скорочена назва) (станція «Академік Вернадський») (65°14'43.0" пд. ш.; 64°15'24.0" зх. д.) – Українська антарктична станція цілорічного функціонування, розташована на мисі *Марина-Пойнт*, *острів Галінгез*, за 7 км на захід від *півострова Київ*. Заснована у 1947 році як британська станція F, пізніше відома як «Фарадей» (англ. Faraday Station) на *острові Вінтер*; у 1954 р. перенесена на *острів Галінгез*; 6 лютого 1996 року передана Україні та переіменована на честь академіка Володимира Вернадського, видатного українського вченого, першого президента НАН України.

Waddington Bay (бухта Ведінгтон) (65°16'00.0" пд. ш.; 64°05'00.0" зх. д.) – бухта довжиною 3,7 км і шириною 1,8 км, на північ від *мису Туксен*, *півострів*

Київ. Вперше окреслена на картах Бельгійською антарктичною експедицією 1897–1899 рр., очолюваною Адрієном де Жерлашем (Adrien de Gerlache de Gomery). Більш детально позначена на картах Французькою антарктичною експедицією 1908–1910 рр., очолюваною Жаном-Батистом Шарко (Jean-Baptiste Charcot), який назвав бухту на честь сенатора Ведінгтона (Waddington), президента Торгової палати в Руані. Мапа 1, № 154.

**Wandel
Peak**

(Вандел-Пік) ($5^{\circ}05'00.0''$ пд. ш.; $64^{\circ}00'00.0''$ зх. д.) – найбільша вершина (980 м) острова Бут, архіпелаг Вільгельма. Розташована приблизно в 1 км на південь від вершини Гурдон-Пік. У 1898 році Бельгійською антарктичною експедицією 1897–1899 рр., очолюваною Адрієном де Жерлашем (Adrien de Gerlache de Gomery), нанесена на карту як назва острова в цілому. Пізніше Німецька антарктична експедиція 1873–1874 рр., очолювана Едуардом Даллманом (Eduard Dallmann), дала острову назву Бут, а назва, запропонована Адрієном де Жерлашем, закріпилася за назвою найвищої вершини острова. Карл Ф. Вандел (Carl F. Wandel, 1843–1930) – данський гідрограф, який допомагав у підготовці бельгійської експедиції. Мапа 1, № 155.

**Waugh
Mount**

(гора Вог) ($65^{\circ}31'00.0''$ пд. ш.; $64^{\circ}07'00.0''$ зх. д.) – узвишся висотою 585 м, розташо-

ване на півдні затоки Біскочі, за 5,5 км на північний схід від мису Нуньєс-Пойнт, західне узбережжя Землі Греяма. Вперше нанесена на карту Французькою антарктичною експедицією 1908–1910 рр., очолюваною Жаном-Батистом Шарко (Jean-Baptiste Charcot). Названа Британським комітетом з географічних назв Антарктики у 1959 році на честь В.А. Вога (W.A. Waugh), американського біохіміка, який разом із Чарльзом Г. Кінгом (Charles Glen King) у 1932 році вперше виділив аскорбінову кислоту з лимонного соку, що зробило можливим виробництво синтетичного вітаміну С для запобігання цинги. Мапа 2, № 156.

**Wauwer-
mans
Islands**

(острови Вауверманс) (64°55′00.0″ пд. ш.; 63°53′00.0″ зх. д.) – група невеликих пологих засніжених островів, що утворюють найпівнічнішу групу архіпелагу Вільгельма. Відкриті Німецькою антарктичною експедицією 1873–1874 рр., очолюваною Едуардом Даллманом (Eduard Dallmann). Острови названі Бельгійською антарктичною експедицією 1897–1899 рр., очолюваною Адрієном де Жерлашем (Adrien de Gerlache de Gomery), на честь генерал-лейтенанта Генрі Вауверманса (Henry Wauwermans), президента Королівського географічного товариства (м. Антверпен), спонсора експедиції. Мапа 1, № 157.

Whiting Rocks (скелі Вайтінг) ($65^{\circ}15'00.0''$ пд. ш.; $64^{\circ}20'00.0''$ зх. д.) – три скелі висотою до 5 м, розташовані в 0,9 км на південь від *островів Бархани, Аргентинські острови*. Названі Британським комітетом з географічних назв Антарктики на честь Коліна Стюарта Вайтінга (Colin Stuart Whiting), помічника гідрографічної служби, який працював на кораблі «Endurance» у цьому районі в лютому 1969 року. Мапа 1, № 158.

Wilhelm Archipelago (архіпелаг Вільгельма) ($65^{\circ}08'00.0''$ пд. ш.; $64^{\circ}20'00.0''$ зх. д.) – група з великої кількості островів на північ і захід від *півострова Київ*, між архіпелагом Палмера на півночі та островами Біско на півдні. Найбільшими є острови *Бут* і *Ховгард*. До складу архіпелагу також входять *острови Вауверманс, острови Данебrog, острови Міріади, острови Ведел, острів Пітерман, острови Рока, острови Крулс, острови Анаграм, Аргентинські острови, острови Ялур* та ін. Архіпелаг був відкритий Німецькою антарктичною експедицією 1873–1874 рр., очолюваною Едуардом Даллманом (Eduard Dallmann), і названий на честь Вільгельма I, імператора Німеччини та короля Пруссії. Мапа 1, № 159.

Winter Island (острів Вінтер) ($65^{\circ}15'00.0''$ пд. ш.; $64^{\circ}16'00.0''$ зх. д.) – острів із групи *Аргентинських ост-*

ровів (архіпелаг Вільгельма), відмежований від острова Галіндез протокою Стелла-Крік і від острова Скуа протокою Скуа-Крік. Досліджений Британською експедицією з вивчення Землі Греяма під керівництвом Джо-на Раймілла (John Riddoch Rymill) 1934–1937 рр. і названий так, тому що на південно-західному березі острова була зведена хатина для зимівлі експедиції. Вона використовувалася з 14 лютого 1935 р. по 17 лютого 1936 р. Пізніше 1947 р. на її місці було зведено «Хатину Ворді» названу на честь сера Джеймса Ворді (James Wordie), почесного секретаря Королівського географічного товариства (1934–1948), одного із засновників і директора Інституту полярних досліджень імені Скотта (1937–1955), учасника Імперської Трансантарктичної експедиції 1914–1917 рр. під керівництвом сера Ернеста Шеклтона. З 1995 року «Хатина Ворді» внесена до Переліку історичних місць та пам'яток Антарктики як зразок ранньої британської наукової бази першої половини ХХ століття. Мапа 2, № 160.

Woozle Hill

(Вузл-Гіл) (65°15'00.0" пд. ш.; 64°15'00.0" зх. д.) – вершина скельного купола острова Галіндез, *Аргентинські острови, архіпелаг Вільгельма*. Висота 51 м. Вперше нанесена на карту у 1935 р. Британською експедицією з вивчення Землі Греяма під керів-

ництвом Джона Раймілла (John Riddoch Rymill), 1934–1937 рр. Названа у 1959 році Британським комітетом з географічних назв Антарктики на честь уявної тварини з книги А.А. Мілна «Вінні-Пух» (Лондон, 1926), яка залишає стрічкоподібні сліди на снігу. Пагорб широко використовувався для спостережень за льодовою ситуацією, і, оскільки до нього можна підійти з будь-якого боку, з вершини часто можна було побачити численні доріжки в снігу від ніг зимівників. Мапа 2, № 161.

Yalour Islands

(острови Ялур) ($65^{\circ}14'00.0''$ пд. ш., $64^{\circ}10'00.0''$ зх. д.) – група островів і скель у протоці Пенола, на північний захід від мису Туксен, що на півострові Київ. Відкрита і нанесена на карту Французькою антарктичною експедицією 1903–1905 рр., очолюваною Жаном-Батистом Шарко (Jean-Baptiste Charcot), і названа на честь Хорхе Ялур (Jorge Yalour), лейтенанта ВМС Аргентини, помічника командира аргентинського корвета «Уругвай» Хуліана Ірізара, який 1903 року прийшов на допомогу Шведській антарктичній експедиції Отто Норденшельда (Otto Nordenskjöld). Мапа 2, № 162.

Зведена таблиця географічних назв району Аргентинських островів-півострова Київ*

Номер з/п	Категорія	Назва латиницею	Українська назва**	Широта	Довгота
1	Скелі	Ambrose Rocks	Скелі Амброс	-65.275000	-64.358000
2	Острови	Anagram Islands	Острови Анаграм	-65.200000	-64.332000
3	Скеля	Anvil Rock	Скеля Енвіл	-65.238373	-64.267237
4	Острови	Argentine Islands	Аргентинські острови	-65.236000	-64.244000
5	Мис	Azufre Point	Азуфре-Пойнт	-65.032000	-63.680000
6	Острів	Bager Island	Острів Багер	-65.124956	-64.261518
7	Острів	Barbiere Island	Острів Барбіє	-65.185695	-64.151136
8	Скелі	Barros Rocks	Скелі Барос	-65.286900	-64.214830
9	Острів	Bazzano Island	Острів Бацано	-65.185370	-64.154840
10	Бухта	Beascochea Bay	Затока Біскочі	-65.500000	-63.970000
11	Острови	Berthelot Islands	Острови Берселот	-65.334050	-64.159000
12	Острів	Black Island	Острів Блек	-65.258600	-64.280625
13	Протока	Black Island Channel	Протока острова Блек	-65.257000	-64.275000
14	Протока	Blanchard Ridge	Хребет Бланшар-Рідж	-65.207650	-64.047400
15	Хребет	Bloor Passage	Протока Блур	-65.241300	-64.230000
16	Острів	Booth Island	Острів Бут	-65.083333	-64.000000
17	Острів	Boudet Island	Острів Буде	-65.183000	-64.153000
18	Мис	Brouardel Point	Бруардель-Пойнт	-65.052100	-63.968000
19	Протока	Butler Passage	Протока Батлер	-64.962000	-63.692000

Продовження таблиці

Номер з/п	Категорія	Назва латиницею	Українська назва**	Широта	Довгота
20	Мис	Cape Cloos	Мис Клос	-65.115643	-63.997658
21	Мис	Cape Pérez	Мис Пéрес	-65.408090	-64.095818
22	Мис	Cape Renard	Мис Ренар	-65.022000	-63.773000
23	Мис	Cape Tuxen	Мис Туксен	-65.270003	-64.117635
24	Скеля	Channel Rock	Ченел-Рок	-65.243592	-64.259192
25	Острів	Charlat Island	Острів Шарла́	-65.179000	-64.149000
26	Мис	Chiloe Point	Чилое-Пойнт	-65.525000	-63.982000
27	Острів	Cholet Island	Острів Шоле	-65.062222	-64.030665
28	Мис	Clapp Point	Клеп-Пойнт	-65.350000	-64.003000
29	Вершина острова	Clayton Hill	Клейтон-Гіл	-65.168000	-64.140000
30	Гора	Cléry Peak	Клері-Пік	-65.052900	-63.954000
31	Затока	Collins Bay	Затока Колінз	-65.360000	-64.050000
32	Острови	Corner Islands	Острови Корнер***	-65.246000	-64.232000
33	Скеля	Corner Rock	Скеля Корнер	-65.247686	-64.238384
34	Протока	Cornice Channel	Протока Корніс	-65.252400	-64.250000
35	Острови	Cruis Islands	Острови Крулс	-65.190000	-64.540000
36	Острови	Dannebrog Islands	Острови Данебrog	-65.080000	-64.120000
37	Острів	Darboux Island	Острів Дарбу	-65.395500	-64.217183
38	Мис	Deliverance Point	Деліверенс-Пойнт	-65.305000	-64.100000
39	Бухта	Deloncle Bay	Бухта Делонкл	-65.084700	-63.915784
40	Острів	Deniau Island	Острів Деньйо	-65.455000	-64.318000
41	Мис	Depeaux Point	Депо-Пойнт	-65.180562	-64.143233

Продовження таблиці

Номер з/п	Категорія	Назва латиницею	Українська назва**	Широта	Довгота
42	Острів	Detour Island	Острів Детур	-65.021000	-63.913000
43	Скеля	Drum Rock	Драм-Рок	-65.233167	-64.261236
44	Хребет	Duseberg Buttress	Дусеберг-Батрес	-65.156312	-64.063181
45	Гора	Edge Hill	Едж-Гіл	-65.240000	-64.070000
46	Мис	False cape Renard	Хибний мис Ренар	-65.028000	-63.815000
47	Острів	Fanfare Island	Острів Фан-фари	-65.216000	-64.189000
48	Мис	Finger Point	Фінгер-Пойнт	-65.255500	-64.275000
49	Бухта	Flandres Bay	Бухта Фланд-рія	-65.021089	-63.447228
50	Острів	Flank Island	Острів Фленк	-65.119218	-64.356201
51	Острови	Forge Islands	Острови Фордж	-65.235000	-64.275000
52	Бухта	Français Cove	Французька бухта	-65.065000	-64.030300
53	Протока	French Passage	Протока Френч	-65.200000	-64.200000
54	Острів	Friedburg Island	Острів Фрід-бург	-65.127052	-64.211530
55	Скелі	Frost Rocks	Скелі Фрост	-65.264500	-64.334300
56	Острів	Galindez Island	Острів Галіндез	-65.250000	-64.245000
57	Скелі	Gaunt Rocks	Скелі Гонт	-65.283700	-64.316400
58	Скелі	Gedges Rocks	Скелі Геджес	-65.330000	-64.520000
59	Бухта	Girard Bay	Бухта Жирар	-65.137214	-63.966167
60	Мис	Glandaz Point	Гландас-Пойнт	-65.095000	-63.950000
61	Мис	Godfroy Point	Годфрой-Пойнт	-65.164000	-64.151000
62	Берег	Graham Coast	Берег Грея-ма	-65.701374	-63.687779

Продовження таблиці

Номер з/п	Категорія	Назва латиницею	Українська назва**	Широта	Довгота
63	Протока	Grandidier Channel	Протока Грандідіє	-65.466000	-64.653000
64	Острів	Green Island	Острів Грін	-65.323000	-64.150000
65	Скеля	Grim Rock	Скеля Грім	-65.379000	-64.488000
66	Острів	Grotto Island	Острів Гротто	-65.242000	-64.250000
67	Скеля	Herald Reef	Геральд-Риф	-65.189690	-64.187782
68	Мис	Hervéou Point	Ервеу-Пойнт	-65.067500	-64.049000
69	Бухта	Hidden Bay	Бухта Гіден	-65.040000	-63.770000
70	Острів	Hovgaard Island	Острів Ховгард	-65.128252	-64.091060
71	Острів	Hugo Island	Острів Гюго	-64.950000	-65.720000
72	Хребет	Humphries Heights	Гамфріс-Гайтс	-65.046748	-63.833414
73	Бухта	Hyatt Cove	Бухта Гаят	-65.090000	-63.505000
74	Острів	Indicator Island	Острів Індикатор	-65.245867	-64.264467
75	Острів	Irizar Island	Острів Ірізар	-65.222000	-64.202000
76	Вершина	Jeanne Hill	Жанна-Гіл	-65.073000	-64.007000
77	Острів	Kamera Island	Острів Камера	-65.132716	-64.257210
78	Острів	King Island	Острів Кінг	-65.515340	-64.028408
79	Острів	Klamer Island	Острів Кламер	-65.131999	-64.261905
80	Острів	Kormoran Island	Острів Корморан	-65.138109	-64.250572
81	Острів	Kostenurka Island	Острів Костенурка	-65.123695	-64.218344
82	Скелі	Kramer Rocks	Скелі Крамер	-65.446344	-64.014718
83	Мис	Krogmann Point	Крогман-Пойнт	-65.132300	-64.131700
84	Півострів	Kyiv Peninsula	Півострів Київ	-65.230000	-63.824000

Продовження таблиці

Номер з/п	Категорія	Назва латиницею	Українська назва**	Широта	Довгота
85	Острів	Lahille Island	Острів Лахіл	-65.540000	-64.370000
86	Острів	Lapa Island	Острів Лапа	-65.117546	-64.217144
87	Протока	Lemaire Channel	Протока Лемейр	-65.060000	-63.920000
88	Острів	Leopard Island	Острів Леопард	-65.255300	-64.288000
89	Бухта	Libois Bay	Бухта Лібуа	-65.062000	-64.037000
90	Мис	Liouville Point	Ліувіль-Пойнт	-65.166500	-64.132000
91	Острови	Lippmann Islands	Острови Ліпман	-65.506000	-64.425000
92	Острів	Lisboa Island	Острів Лісбоа	-65.185500	-64.158000
93	Острів	Locator Island	Острів Локатор	-65.179000	-64.491900
94	Мис	Loubat Point	Люба-Пойнт	-65.072000	-63.915000
95	Мис	Maignan Point	Мейнен-Пойнт	-65.060900	-64.026500
96	Острів	Maranga Island	Острів Маранга	-65.186342	-64.363265
97	Мис	Marina Point	Марина-Пойнт	-65.245500	-64.255000
98	Протока	Meek Channel	Протока Мік	-65.246500	-64.244000
99	Вершина	Megalestris Hill	Мегалестріс-Гіл	-65.175000	-64.141000
100	Острів	Menier Island	Острів Мен'є	-64.981047	-63.594704
101	Мис	Moot Point	Мут-Пойнт	-65.203826	-64.075375
102	Гора	Mount Demaria	Гора Демарія	-65.306051	-64.055852
103	Гора	Mount Lacroix	Гора Лакруа	-65.049400	-63.945000
104	Гора	Mount Mill	Гора Міл	-65.257415	-64.050552
105	Гора	Mount Scott	Гора Скотт	-65.143160	-64.031221

Продовження таблиці

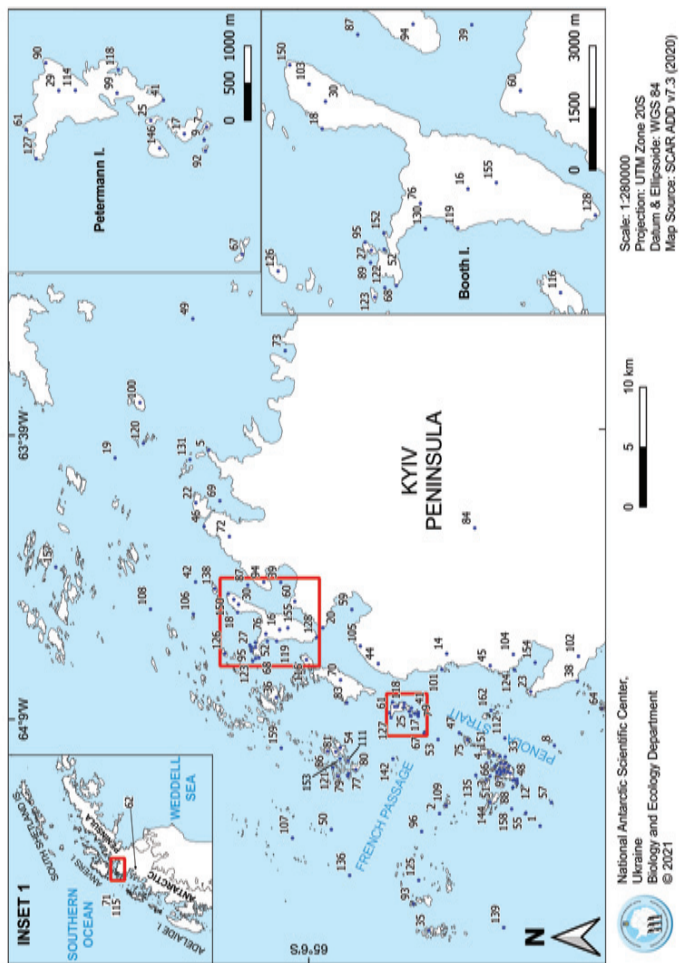
Номер з/п	Категорія	Назва латиницею	Українська назва**	Широта	Довгота
106	Острови	Mumm Islands	Острови Мам	-65.019000	-63.970000
107	Острови	Myriad Islands	Острови Міріади	-65.090000	-64.370000
108	Протока	Nimrod Passage	Протока Німрод	-64.987000	-63.960000
109	Острів	Nob Island	Острів Ноб	-65.204880	-64.317989
110	Мис	Nuñez Point	Нуньес-Пойнт	-65.548914	-64.225579
111	Острів	Pate Island	Острів Пате	-65.132482	-64.234751
112	Протока	Penola Strait	Протока Пенола	-65.250000	-64.200000
113	Гірська вершина	Pérez Peak	Пéрес-Пік	-65.435429	-63.993838
114	Острів	Petermann Island	Острів Пітерман	-65.170000	-64.140000
115	Скеля	Phelps Rock	Скеля Фелпс	-65.000000	-65.833333
116	Острів	Pléneau Island	Острів Плену	-65.103000	-64.054000
117	Бухта	Port Charcot	Порт-Шарко	-65.064000	-64.025000
118	Бухта	Port Circumcision	Порт-Серкумсіжн	-65.175200	-64.134300
119	Мис	Poste Point	Пост-Пойнт	-65.081000	-64.020000
120	Острови	Puzzle Islands	Острови Пазл	-64.983333	-63.666666
121	Острів	Rak Island	Острів Рак	-65.121225	-64.246352
122	Протока	Rallier Channel	Протока Ральє	-65.065000	-64.050000
123	Острів	Rallier Island	Острів Ральє	-65.062797	-64.054740
124	Острів	Rasmussen Island	Острів Расмусен	-65.258183	-64.078459
125	Острови	Roca Islands	Острови Рока	-65.183333	-64.450000
126	Острів	Rollet Island	Острів Роле	-65.042077	-64.040619
127	Мис	Rouch Point	Руш-Пойнт	-65.165129	-64.159349

Продовження таблиці

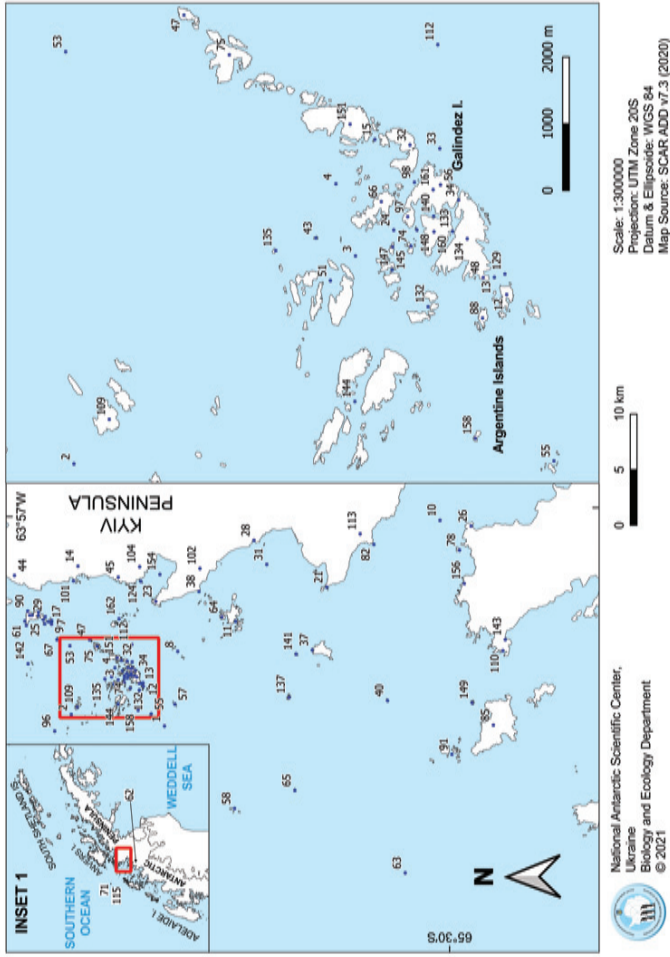
Номер з/п	Категорія	Назва латиницею	Українська назва**	Широта	Довгота
128	Мис	Roullin Point	Рулін-Пойнт	-65.110796	-64.014567
129	Скеля	Runciman Rock	Скеля Рансімен	-65.258422	-64.274000
130	Бухта	Salpêtrière Bay	Бухта Сальпетрієр	-65.074000	-64.020000
131	Острови	Screen Islands	Острови Скрін	-65.018000	-63.696400
132	Острови	Shelter Islands	Острови Шелтер	-65.248000	-64.284000
133	Протока	Skua Creek	Скуа-Крік	-65.251500	-64.260000
134	Острів	Skua Island	Острів Скуа	-65.253453	-64.262456
135	Острів	Smooth Island	Острів Смут	-65.227728	-64.265013
136	Скелі	Snag Rocks	Скеля Снег	-65.131787	-64.438502
137	Острів	Somerville Island	Острів Сомервіль	-65.375975	-64.307903
138	Острів	Splitwind Island	Острів Сплітвінд	-65.035309	-63.925291
139	Скеля	Stark Rock	Скеля Старк	-65.246000	-64.538000
140	Протока	Stella Creek	Стелла-Крік	-65.249000	-64.255000
141	Острів	Sterna Island	Острів Стерна	-65.382400	-64.224500
142	Острови	Stray Islands	Острови Стрей	-65.166000	-64.233000
143	Мис	Takaki Promontory	Мис Такакі	-65.551000	-64.204000
144	Острови	The Barchans	Острови Бархани	-65.237900	-64.313900
145	Скеля	The Buttons	Скелі Батони	-65.243400	-64.264600
146	Острів	Thiébault Island	Острів Тібубу	-65.180000	-64.157000
147	Острови	Three Little Pigs	Острови Троє Поросят	-65.243270	-64.271954

Номер з/п	Категорія	Назва латиницею	Українська назва**	Широта	Довгота
148	Скеля	Thumb Rock	Скеля Тамб	-65.246700	-64.259300
149	Острів	Tot Island	Острів Тот	-65.523200	-64.325833
150	Мис	Turquet Point	Турке-Пойнт	-65.045300	-63.935000
151	Острів	Uruguay Island	Острів Уругвай	-65.238000	-64.225000
152	Мис	Vanssay Point	Вансей-Пойнт	-65.065000	-64.022000
153	Острови	Vedel Islands	Острови Ведел	-65.126800	-64.230900
154	Бухта	Waddington Bay	Бухта Вадінгтон	-65.273639	-64.065863
155	Гірська вершина	Wandel Peak	Вандел-Пік	-65.089500	-63.997000
156	Гора	Waugh Mountain	Гора Вор	-65.518742	-64.093523
157	Острови	Wauwer-mans Islands	Острови Вауверманс	-64.916667	-63.883333
158	Скелі	Whiting Rocks	Скелі Вайтінг	-65.254000	-64.326500
159	Архіпелаг	Wilhelm Archipelago	Архіпелаг Вільгельма	-65.083000	-64.210000
160	Острів	Winter Island	Острів Вінтер	-65.249000	-64.260000
161	Вершина острова	Woozle Hill	Вузл-Гіл	-65.249000	-64.246500
162	Острови	Yalour Islands	Острови Ялур	-65.240000	-64.150000

Примітки: * Порядковий номер географічного об'єкта відповідає номеру місця розташування на мапах 1 і 2. Для зручності оперування координатами, зокрема у польових умовах географічні координати широти і довготи подано у десяткових градусах. ** Наголос в україномовних назвах наведено для розуміння звучання, він не вживається на письмі у випадку згадки відповідного топоніма. *** Початкова назва була «Острів Корнер», але, за останніми результатами аерозйомки встановлено, що це два окремих острова, тому в перекладі вживається «Острови Корнер».



Мала 1. Північна частина району Аргентинських островів-півострова Київ з деталізацією географічних об'єктів островів Пігерман і Бут (номер географічного об'єкта відповідає його порядковому номеру у зведеній таблиці географічних назв)



Мапа 2. Південна частина району Аргентинських островів-гівіострова Кійв з деталізацією географічних об'єктів Аргентинських островів (номер географічного об'єкта відто- відіє його порядковому номеру у зведеній таблиці географічних назв)

Використані джерела

1. Афанасьев О. Е. *Географічне дослідження топонімічної системи України*: Дис. ... канд. геогр. наук: 11.00.11; Дніпропетров. нац. ун-т. Київ, 2006.
2. Дрогушевська І. Л. *Науково-прикладні аспекти національної стандартизації географічних назв*: автореф. дис. ... канд. геогр. наук: 11.02.12; Київ. нац. ун-т ім. Т. Шевченка. Київ, 2016.
3. Пежинська О. М. Аспекти методології ономастичних досліджень. *Романські мови*. 2019. 30 (69), № 2. С. 161–165. <https://doi.org/10.32838/2663-6069/2019.2-1/29>
4. *Про географічні назви*: Закон України від 31.05.2005 № 2604-IV. URL: <https://zakon.rada.gov.ua/laws/show/2604-15#Text> (дата звернення: 12.10.2021).
5. Скляренко О. М., Скляренко О. О. *Типологічна ономастика*: монографія: у 5 кн. Одеса: Астропринт, 2012. Кн. 1: Лексико-семантичні особливості онімного простору. 413 с.
6. *Таблиця транслітерації українського алфавіту латиницею*: Постанова Кабінету Міністрів України від 27.01.2010 № 55. URL: <https://www.kmu.gov.ua/pras/243262567> (дата звернення: 12.10.2021).
7. *Український правопис*: довідк. вид. Київ: Наук. думка, 2019. 391 с.
8. *Australian Antarctic Gazetteer*. URL: <https://data.aad.gov.au/aadc/gaz/> (дата звернення: 12.10.2021).
9. *Gazetteer of the Antarctica. Names approved by the United States board on geographic Names*. 4th ed. National Science Foundation, 1989. <https://doi.org/10.5962/bhl.title.39172>
10. *New Zealand Gazetteer of Official Geographic Names*. URL: <https://gazetteer.linz.govt.nz> (дата звернення: 12.10.2021).
11. Secretariat SCAR. *Composite Gazetteer of Antarctica, Scientific Committee on Antarctic Research*. GCMD Metadata. 1992 (updated 2014). URL: http://gcmd.nasa.gov/records/SCAR_Gazetteer.html (дата звернення: 12.10.2021).
12. *The UK Antarctic Place-names Committee*. APC. URL: <https://apc.antarctica.ac.uk> (дата звернення: 12.10.2021).
13. Yevchun H., Fedchuk A., Drohushevska I., Pnyovska O., Chernyshenko M., Parnikoza I. The Toponymy of the Argentine Islands area, the Kyiv Peninsula (West Antarctica). *Ukrainian Antarctic Journal*. 2021. No. 2. pp. 127–157. <https://doi.org/10.33275/1727-7485>
14. *USGS Antarctic Research Atlas*. URL: https://lima.usgs.gov/antarctic_research_atlas/ (дата звернення: 12.10.2021).

The Gazetteer of Geographical Names of the Argentine Islands – the Kyiv Peninsula region (West Antarctica) / Eds: Fedchuk A., Drohushchenska I., Yevchun H., Savchenko V., Parnikoza I.

This Gazetteer of Geographical Names is dedicated to standardization of geographical names in the fieldwork area of annual Ukrainian Antarctic Expeditions, which includes mostly the Argentine Islands and some other nearby islands of the Wilhelm Archipelago, as well as the Kyiv Peninsula coastline (West Antarctica). Standardization of the toponyms was based on collecting the established names regardless of the language of their origin in their Latinized spelling. The next step consisted of assigning them their respective Ukrainian analogues according to the general approaches and acting regulations governing Ukrainian toponym creation. This edition is offered to a wide readership interested in Antarctica to unify the toponyms in use and simplify the information searches for the geographical objects, orientation during fieldwork, and presentation of such studies in various editions including the professional ones.

Довіткове видання

Показчик географічних назв району Аргентинських островів – півострова Київ (Західна Антарктика)

Упорядники: Федчук Андрій, Дрогушевська Ірина,
Євчун Ганна, Савченко Валерія, Парнікоза Іван

Видається в авторській редакції

Художнє оформлення *Є.О. Ільницького*

Комп'ютерна верстка *О.А. Бурдік*

Фото на обкладинці: *Юрій Шепета*.

Вид на узбережжя півострова Київ

Підп. до друку 28.12.2021. Формат 60 × 90/16.

Гарн. VanderA Pro. Ум. друк. арк. 5,63. Обл.-вид. арк. 3,20.

Тираж 50 прим. Зам. № 6540.

Видавець і виготовлювач

Видавничий дім «Академперіодика» НАН України

01024, Київ, вул. Терещенківська, 4

Свідоцтво про внесення до Державного реєстру суб'єктів
видавничої справи серії ДК № 544 від 27.07.2001